




Dell Latitude E6230

Průručka majitel'a

Regulační model: P14T
Regulační typ: P14T001



Poznámky, varovania a výstrahy

-  **POZNÁMKA:** POZNÁMKA uvádza dôležité informácie, ktoré umožňujú lepšie využitie počítača.
-  **VAROVANIE:** UPOZORNENIE označuje možné poškodenie hardvéru alebo stratu údajov a uvádza, ako sa vyhnúť problému.
-  **VÝSTRAHA:** VÝSTRAHA označuje možné poškodenie majetku, osobné zranenie alebo smrť.

© 2012 Dell Inc.

Ochranné známky, ktoré sa používajú v tomto texte: Dell™, logo Dell, Dell Precision™, OptiPlex™, Latitude™, PowerEdge™, PowerVault™, PowerConnect™, OpenManage™, EqualLogic™, Compellent™, KACE™, FlexAddress™ Force10™ a Vostro™ sú ochranné známky spoločnosti Dell Inc. Intel®, Pentium®, Xeon®, Core® a Celeron® sú registrované ochranné známky spoločnosti Intel Corporation v USA a iných krajinách. AMD® je registrovaná ochranná známka a AMD Opteron™, AMD Phenom™ a AMD Sempron™ sú ochranné známky spoločnosti Advanced Micro Devices, Inc. Microsoft®, Windows®, Windows Server®, Internet Explorer®, MS-DOS®, Windows Vista® a Active Directory® sú ochranné známky alebo registrované ochranné známky spoločnosti Microsoft Corporation v USA a/alebo iných krajinách. Red Hat® a Red Hat® Enterprise Linux® sú registrované ochranné známky spoločnosti Red Hat, Inc. v USA a/alebo iných krajinách. Novell® a SUSE® sú registrované ochranné známky spoločnosti Novell Inc. v USA a iných krajinách. Oracle® je registrovaná ochranná známka spoločnosti Oracle Corporation a/alebo jej pridružených spoločností. Citrix®, Xen®, XenServer® a XenMotion® sú registrované ochranné známky alebo ochranné známky spoločnosti Citrix Systems, Inc. v USA a/alebo iných krajinách. VMware®, Virtual SMP®, vMotion®, vCenter® a vSphere® sú registrované ochranné známky alebo ochranné známky spoločnosti VMware, Inc. v USA alebo iných krajinách. IBM® je registrovaná ochranná známka spoločnosti International Business Machines Corporation.

2012 - 06

Rev. A00

Obsah

Poznámky, varovania a výstrahy.....	2
Kapitola 1: Práca na počítači.....	7
Pred začatím prác vnútri počítača.....	7
Vypnutie počítača.....	8
Po dokončení práce v počítači.....	8
Kapitola 2: Demontáž a inštalácia komponentov.....	11
Odporúčané nástroje.....	11
Vybratie karty SD (Secure Digital).....	11
Vloženie karty SD (Secure Digital).....	11
Vybratie karty ExpressCard.....	12
Vloženie karty ExpressCard.....	12
Vybratie batérie.....	12
Vloženie batérie.....	13
Vybratie karty SIM (modul identity predplatiteľa).....	13
Vloženie karty SIM (modul identity predplatiteľa).....	13
Demontáž spodného krytu.....	13
Montáž spodného krytu.....	14
Demontáž modulu Bluetooth.....	14
Montáž modulu Bluetooth.....	15
Demontáž pevného disku.....	15
Montáž pevného disku.....	17
Demontáž pamäte.....	17
Montáž pamäte.....	18
Demontáž opierky dlaní.....	18
Montáž opierky dlaní.....	20
Demontáž klávesnice.....	21
Montáž klávesnice.....	22
Demontáž karty WLAN.....	23
Montáž karty WLAN.....	24
Demontáž ventilátora chladiča.....	24
Montáž ventilátora chladiča.....	25
Demontáž modulu chladiča.....	25
Montáž modulu chladiča.....	26
Demontáž reproduktorov.....	26
Montáž reproduktorov.....	28

Demontáž spodného šasi.....	28
Montáž spodného šasi.....	29
Demontáž Hallovho snímača.....	30
Montáž Hallovho snímača.....	31
Vybratie gombíkovej batérie.....	31
Vloženie gombíkovej batérie.....	32
Demontáž systémovej dosky.....	32
Montáž systémovej dosky.....	34
Demontáž portu napájacieho konektora.....	35
Montáž portu napájacieho konektora.....	36
Demontáž rámu kariet ExpressCard.....	36
Montáž rámu kariet ExpressCard.....	37
Demontáž dosky spínača siete Wi-Fi	37
Montáž dosky spínača siete Wi-Fi.....	38
Demontáž rámu kariet Smart Card.....	39
Montáž rámu kariet Smart Card.....	40
Demontáž rámu displeja.....	40
Montáž rámu displeja.....	41
Demontáž panela displeja.....	41
Montáž panela displeja.....	42
Demontáž zostavy displeja.....	42
Montáž zostavy displeja.....	44
Demontáž kamery.....	45
Montáž kamery.....	46
Demontáž kábla LVDS a kábla kamery.....	47
Montáž kábla LVDS a kábla kamery.....	48
Kapitola 3: Ďalšie informácie.....	49
Informácie o porte na pripojenie dokovacej stanice.....	49
Kapitola 4: Program System Setup (Nastavenie systému).....	51
Zavádzacia postupnosť.....	51
Navigačné klávesy.....	51
Možnosti programu System Setup.....	52
Aktualizácia systému BIOS	60
Systémové heslo a heslo pre nastavenie.....	61
Nastavenie systémového hesla a hesla pre nastavenie.....	61
Vymazanie alebo zmena existujúceho systémového hesla a/alebo hesla pre nastavenie.....	62
Kapitola 5: Diagnostika.....	63
Diagnostika Vylepšené vyhodnotenie systému pred zavedením (Enhanced Pre-Boot System Assessment – ePSA).....	63


Kapitola 6: Odstraňovanie problémov vášho počítača.....	65
Indikátory stavu zariadenia.....	65
Indikátory stavu batérie.....	66
Kapitola 7: Technické údaje.....	67
Kapitola 8: Kontaktovanie spoločnosti Dell.....	73


Práca na počítači


Pred začatím prác vnútri počítača


Dodržiavajte nasledujúce bezpečnostné pokyny, aby ste sa vyhli prípadnému poškodeniu počítača a zaistili svoju osobnú bezpečnosť. Pokiaľ nie je uvedené inak, každý postup uvádzaný v tomto dokumente predpokladá, že sú splnené nasledujúce podmienky:


- Vykonalí ste kroky uvedené v časti Práca vnútri počítača.
- Prečítali ste si bezpečnostné informácie, ktoré boli dodané spolu s počítačom.
- Komponent možno vymeniť alebo (ak bol zakúpený osobitne) namontovať podľa postupu demontáže v opačnom poradí krokov.


 **VÝSTRAHA:** Skôr než začnete pracovať vnútri počítača, prečítajte si bezpečnostné pokyny dodané s počítačom. Ďalšie informácie o bezpečnosti a overených postupoch nájdete na stránke so zákonnými požiadavkami na adrese www.dell.com/regulatory_compliance.

 **VAROVANIE:** Veľa opráv smie vykonávať iba oprávnený servisný technik. Vy môžete vykonávať iba postupy riešenia problémov a jednoduché opravy, na ktoré vás oprávňuje dokumentácia k produktu alebo podľa pokynov internetového alebo telefonického tímu servisu a technickej podpory. Na škody spôsobené opravami, ktoré neboli autorizované spoločnosťou Dell, sa nevzťahuje záruka. Prečítajte si bezpečnostné informácie, ktoré boli dodané spolu s produktom, a dodržujte ich.

 **VAROVANIE:** Uzemnite sa pomocou uzemňovacieho pásika na zápästí alebo opakovaným dotýkaním sa nenatretého kovového povrchu (ako napr. konektora na zadnej strane počítača), aby ste predišli elektrostatickému výboju.


 **VAROVANIE:** So súčiastkami a kartami zaobchádzajte opatrne. Nedotýkajte sa komponentov ani kontaktov na karte. Kartu držte za jej okraje alebo za jej kovový montážny držiak. Komponenty ako procesor držte za okraje, nie za kolíky.

 **VAROVANIE:** Ak odpájate kábel, ťahajte ho za konektor alebo pevný ťahací jazýček, nie za samotný kábel. Niektoré káble majú konektor zaistený západkami; pred odpojením takéhoto kábla stlačte západky. Konektory od seba odpájajte plynulým ťahom v rovnom smere – zabránite tým ohnutiu kolíkov. Skôr než niektorý kábel zapojíte, presvedčte sa, či sú oba konektory správne orientované a zarovnané.

 **POZNÁMKA:** Farba počítača a niektorých komponentov sa môže odlišovať od farby uvádzanej v tomto dokumente.


V záujme predchádzania poškodeniu počítača vykonajte pred začatím prác vnútri počítača nasledujúce kroky.

1. Pracovný povrch musí byť rovný a čistý, aby sa nepoškriabal kryt počítača.
2. Vypnite počítač (pozri časť [Vypnutie počítača](#)).
3. Ak je počítač pripojený k dokovaciemu zariadeniu (v doku), napríklad k voliteľnej mediálnej základni alebo tenkej batérii, odpojte ho.

 **VAROVANIE:** Ak chcete odpojiť sieťový kábel, najskôr odpojte kábel z počítača a potom ho odpojte zo sieťového zariadenia.


4. Odpojte od počítača všetky sieťové káble.

5. Odpojte počítač a všetky pripojené zariadenia z elektrických zásuviek.
6. Zatvorte displej a prevráťte počítač na rovný pracovný povrch.

 **POZNÁMKA:** V záujme predchádzania poškodeniu systémovej dosky musíte pred servisným úkonom v počítači vybrať hlavnú batériu.

7. Vyberte hlavnú batériu.
8. Otočte počítač do normálnej polohy.
9. Otvorte displej.
10. Stlačte vypínač, aby sa uzemnila systémová doska.

 **VAROVANIE:** Pred otvorením displeja vždy odpojte počítač z elektrickej zásuvky, aby ste predišli zásahu elektrickým prúdom.

 **VAROVANIE:** Než sa dotknete akéhokoľvek komponentu vnútri počítača, uzemnite sa dotykom na nenatretý kovový povrch – napríklad sa dotknite kovovej zadnej strany počítača. Počas práce sa pravidelne dotýkajte nenatreného kovového povrchu, aby sa rozptýlila statická elektrina, ktorá by mohla poškodiť vnútorné komponenty.


11. Z príslušných zásuviek vyberte všetky vložené karty ExpressCard alebo Smart Card.

Vypnutie počítača


 **VAROVANIE:** Skôr než vypnete počítač, uložte a zatvorte všetky otvorené súbory a zatvorte všetky otvorené programy, aby ste zabránili strate údajov.

1. Vypnite operačný systém:

- V systéme Windows 7:

Kliknite na tlačidlo **Štart** , potom kliknite na tlačidlo **Vypnúť**.

- V systéme Windows Vista:

Kliknite na tlačidlo **Štart** , potom kliknite na šípku v dolnom pravom rohu ponuky **Štart** podľa obrázka a kliknite na položku **Vypnúť**.



- V systéme Windows XP:

Kliknite na tlačidlo **Štart** → **Vypnúť počítač** → **Vypnúť**. Počítač sa vypne po ukončení vypínania operačného systému.


2. Skontrolujte vypnutie počítača a všetkých pripojených zariadení. Ak sa počítač a pripojené zariadenia nevypli pri vypínaní operačného systému automaticky, vypnite ich stlačením a podržaním hlavného vypínača na asi 4 sekundy.

Po dokončení práce v počítači

Po skončení postupu inštalácie súčastí sa pred zapnutím počítača uistite, či ste pripojili všetky externé zariadenia, karty a káble.

 **VAROVANIE:** Používajte výlučne batériu určenú pre konkrétny typ počítača Dell, aby ste nepoškodili počítač. Nepoužívajte batérie určené pre iné počítače spoločnosti Dell.

1. Pripojte prípadné externé zariadenia, napríklad replikátor portov, tenkú batériu alebo mediálnu základňu a nainštalujte všetky karty, napríklad ExpressCard.
2. Pripojte k počítaču prípadné telefónne alebo sieťové káble.

 **VAROVANIE:** Pred zapojením sieťového kábla najskôr zapojte kábel do sieťového zariadenia a potom ho zapojte do počítača.

3. Vložte batériu.
4. Pripojte počítač a všetky pripojené zariadenia k ich elektrickým zásuvkám.
5. Zapnite počítač.

Demontáž a inštalácia komponentov

Táto časť obsahuje podrobné informácie o odstraňovaní alebo inštalácii komponentov vášho počítača.

Odporúčané nástroje

Postupy uvedené v tomto dokumente môžu vyžadovať použitie nasledujúcich nástrojov:

- Malý plochý skrutkovač
- Križový skrutkovač
- Malé plastové páčidlo

Vybratie karty SD (Secure Digital)

1. Postupujte podľa pokynov uvedených v časti *Pred začatím prác vnútri počítača*.
2. Zatlačením na kartu SD ju uvoľníte z počítača.



3. Vysuňte kartu SD z počítača.



Vloženie karty SD (Secure Digital)

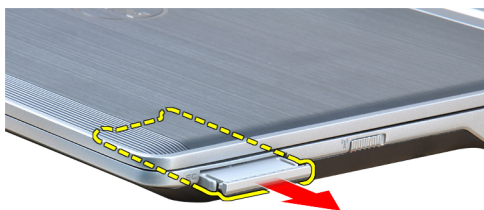
1. Zasuňte kartu SD do zásuvky, až kým nezačujete kliknutie.
2. Postupujte podľa pokynov uvedených v časti *Po dokončení prác vnútri počítača*.

Vybratie karty ExpressCard

1. Postupujte podľa pokynov uvedených v časti *Pred začatím prác vnútri počítača*.
2. Zatlačením na kartu ExpressCard ju uvoľnite z počítača.



3. Vysuňte kartu ExpressCard z počítača.



Vloženie karty ExpressCard

1. Kartu ExpressCard zasunúte do zásuvky, až kým nezačujete kliknutie.
2. Postupujte podľa pokynov uvedených v časti *Po dokončení prác vnútri počítača*.

Vybratie batérie

1. Postupujte podľa pokynov uvedených v časti *Pred začatím prác vnútri počítača*.
2. Posuňte uvoľňovacie západky, aby sa uvoľnila batéria.



3. Vyberte batériu z počítača.

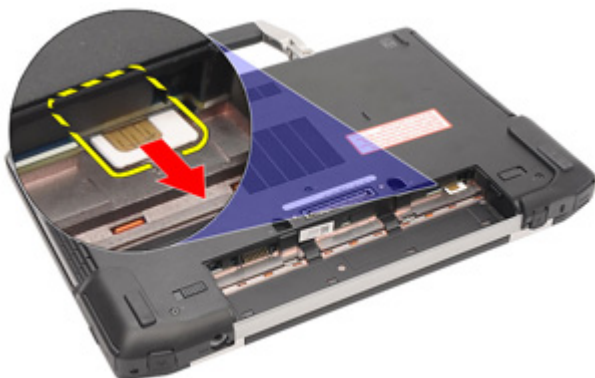


Vloženie batérie

1. Batériu zasuňte do zásuvky, kým nezacvakne na miesto.
2. Postupujte podľa pokynov uvedených v časti *Po dokončení prác vnútri počítača*.

Vybratie karty SIM (modul identity predplatiteľa)

1. Postupujte podľa pokynov uvedených v časti *Pred začatím prác vnútri počítača*.
2. Vyberte batériu.
3. Vyberte kartu SIM z počítača.



Vloženie karty SIM (modul identity predplatiteľa)

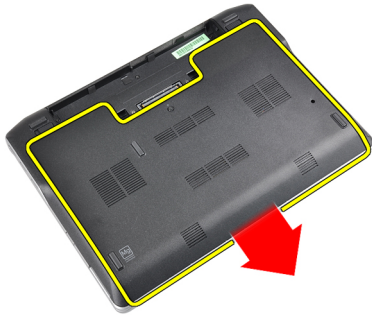
1. Zasuňte kartu SIM do príslušnej zásuvky.
2. Vložte batériu.
3. Postupujte podľa pokynov uvedených v časti *Po dokončení prác vnútri počítača*.

Demontáž spodného krytu

1. Postupujte podľa pokynov uvedených v časti *Pred začatím prác vnútri počítača*.
2. Vyberte batériu.
3. Povoľte skrutku, ktorá pripevňuje spodný kryt k počítaču.



4. Vysuňte spodný kryt z počítača.

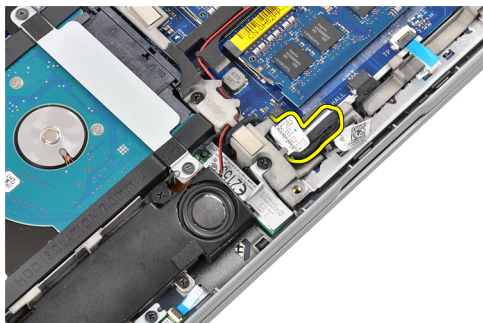


Montáž spodného krytu

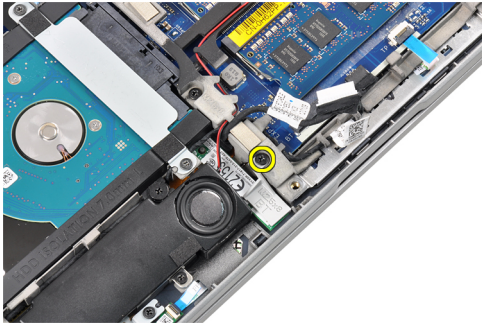
1. Umiestnite spodný kryt tak, aby bol správne zarovnaný s otvorom na skrutku v počítači.
2. Utiahnite skrutku, ktorá pripevňuje spodný kryt k počítaču.
3. Vložte batériu.
4. Postupujte podľa pokynov uvedených v časti *Po dokončení prác vnútri počítača*.

Demontáž modulu Bluetooth

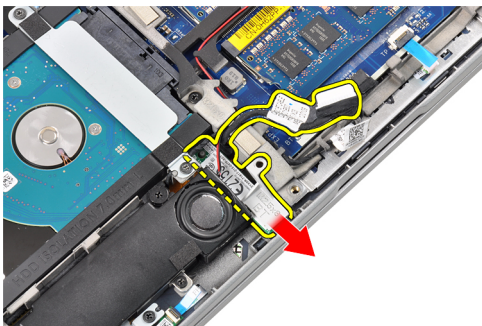
1. Postupujte podľa pokynov uvedených v časti *Pred začatím prác vnútri počítača*.
2. Demontujte:
 - a) karta SD
 - b) karta ExpressCard
 - c) batéria
 - d) kryt
3. Odpojte a odložte kábel Bluetooth.



4. Odskrutkujte skrutku, ktorá pripevňuje modul Bluetooth k počítaču.



5. Vyberte modul Bluetooth.



Montáž modulu Bluetooth

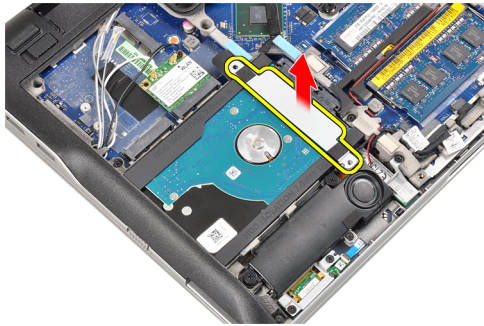
1. Pripojte kábel Bluetooth do príslušného konektora.
2. Uťahnite skrutku, ktorá pripevňuje modul Bluetooth k počítaču.
3. Namontujte:
 - a) spodný kryt
 - b) batéria
 - c) karta ExpressCard
 - d) karta SD
4. Postupujte podľa pokynov uvedených v časti *Po dokončení prác vnútri počítača*.

Demontáž pevného disku

1. Postupujte podľa pokynov uvedených v časti *Pred začatím prác vnútri počítača*.
2. Demontujte:
 - a) batéria
 - b) spodný kryt
3. Odskrutkujte skrutky, ktoré pripevňujú pevný disk k počítaču.



4. Vyberte držiak pevného disku, ktorý pripevňuje pevný disk k počítaču.



5. Pomocou plochého skrutkovača nadvihnite okraj pevného disku.



6. Vyberte pevný disk.



7. Odpojte konektor pevného disku od pevného disku.



8. Odpojte držiak pevného disku od pevného disku.



Montáž pevného disku

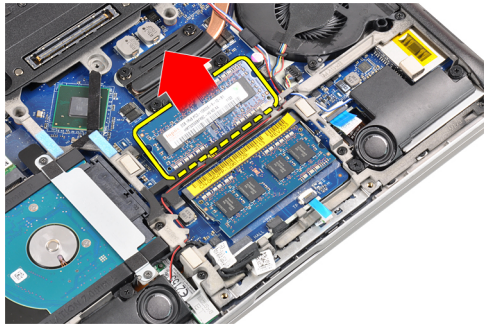
1. Pripojte držiak pevného disku k pevnému disku.
2. Pripojte konektor pevného disku.
3. Vložte pevný disk na svoje miesto.
4. Znova vložte držiak pevného disku, ktorý pripevňuje pevný disk.
5. Utiahnite skrutky, ktoré pripevňujú pevný disk k počítaču.
6. Namontujte:
 - a) kryt
 - b) batéria
7. Postupujte podľa pokynov uvedených v časti *Po dokončení prác vnútri počítača*.

Demontáž pamäte

1. Postupujte podľa pokynov uvedených v časti *Pred začatím prác vnútri počítača*.
2. Demontujte:
 - a) batéria
 - b) spodný kryt
3. Vypáňte prídružné úchytky smerom od pamäťového modulu, kým nevyskočí.



4. Nadvihnite pamäťový modul a vyberte ho z konektora.



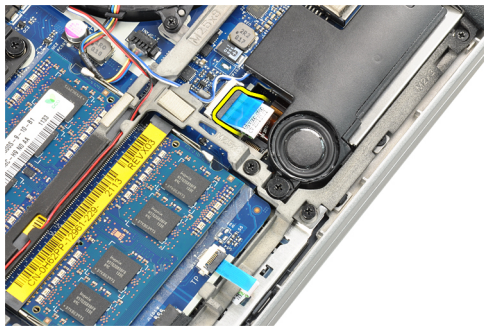
5. Zopakovaním krokov 2 a 3 vyberte druhý pamäťový modul.

Montáž pamäte

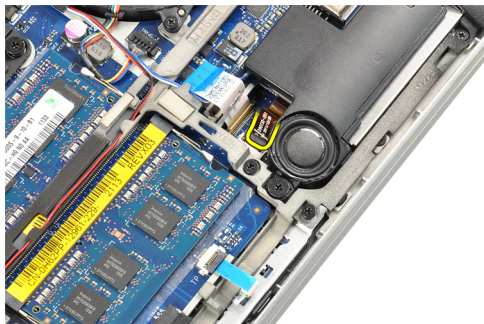
1. Vložte pamäťový modul do zásuvky pamäte.
2. Zatlačením na úchytky prichyťte pamäťový modul k systémovej doske.
3. Namontujte:
 - a) spodný kryt
 - b) batéria
4. Postupujte podľa pokynov uvedených v časti *Po dokončení prác vnútri počítača*.

Demontáž opierky dlaní

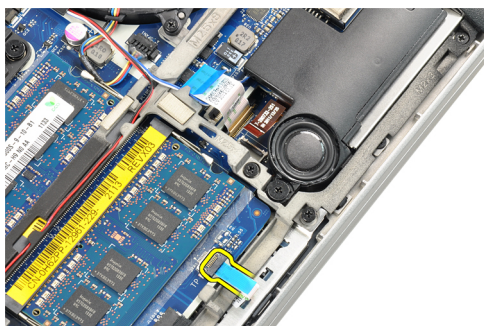
1. Postupujte podľa pokynov uvedených v časti *Pred začatím prác vnútri počítača*.
2. Demontujte:
 - a) batéria
 - b) spodný kryt
3. Odpojte kábel čítačky pamäťových kariet SD.



4. Odpojte kábel čítačky kariet Smart Card.



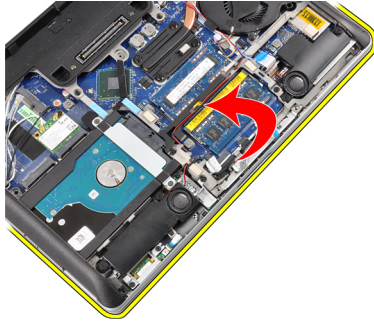
5. Odpojte kábel dotykovej plochy.



6. Odskrutkujte skrutky, ktoré pripevňujú opierku dlaní k počítaču.



7. Prevráťte základňu počítača pod 45-stupňovým uhlom.



8. Zatlačte na opierku dlaní zo základne počítača.



9. Demontujte opierku dlaní.

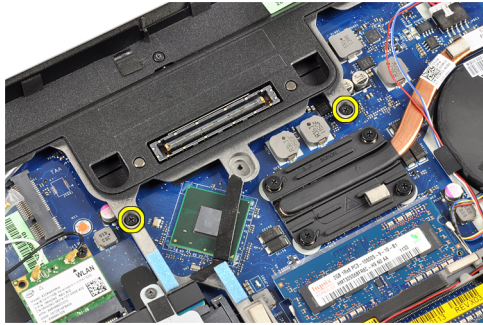


Montáž opierky dlaní

1. Zarovnajte opierku dlaní na svoje miesto.
2. Zatlačte na okraje opierky dlaní, kým nezacvakne na svoje miesto.
3. Prevráťte počítač a utiahnite skrutky, ktoré pridržiavajú opierku dlaní na svojom mieste.
4. Pripojte tieto káble:
 - a) dotyková plocha
 - b) čítačka kariet Smart Card
 - c) čítačka kariet SD
5. Namontujte:
 - a) kryt
 - b) batéria
6. Postupujte podľa pokynov uvedených v časti *Po dokončení prác vnútri počítača*.

Demontáž klávesnice

1. Postupujte podľa pokynov uvedených v časti *Pred začatím prác vnútri počítača*.
2. Demontujte:
 - a) batéria
 - b) spodný kryt
 - c) opierka dlaní
3. Odskrutkujte skrutky zo spodnej strany počítača.



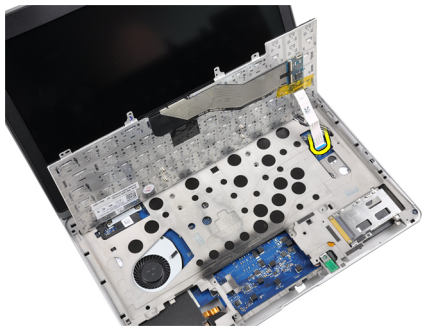
4. Prevráťte počítač a odskrutkujte zaisťovacie skrutky klávesnice.



5. Prevráťte klávesnicu.



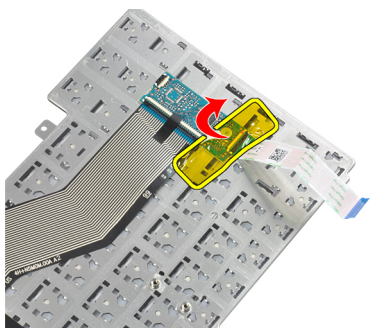
6. Odpojte dátový kábel klávesnice.



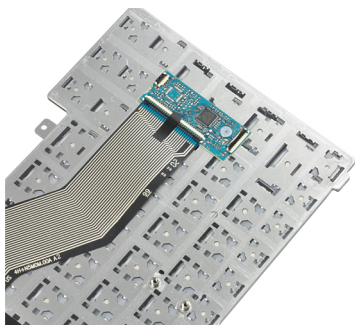
7. Vyberte klávesnicu.



8. Odlepte mylarovou pásku.



9. Odpojte kábel klávesnice.



Montáž klávesnice

1. Připojte kábel klávesnice.
2. Prilepte mylarovou pásku ku klávesnici.

3. Pripojte dátový kábel klávesnice.
4. Nasuňte klávesnicu na svoje miesto tak, aby zacvakla.
5. Utiahnite zaist'ovacie skrutky klávesnice.
6. Prevráťte počítač a utiahnite skrutky na spodnej strane počítača.
7. Namontujte:
 - a) opierka dlaní
 - b) kryt
 - c) batéria
8. Postupujte podľa pokynov uvedených v časti *Po dokončení prác vnútri počítača*.

Demontáž karty WLAN

1. Postupujte podľa pokynov uvedených v časti *Pred začatím prác vnútri počítača*.
2. Demontujte:
 - a) karta SD
 - b) karta ExpressCard
 - c) batéria
 - d) spodný kryt
3. Odpojte anténne káble od karty WLAN potiahnutím nahor.



4. Odskrutkujte skrutku, ktorá pripevňuje kartu WLAN k počítaču.



5. Posuňte a vyberte kartu WLAN zo zásuvky na systémovej doske.



Montáž karty WLAN

1. Vložte kartu WLAN do jej zásuvky pod 45-stupňovým uhlom.
2. Utiahnite skrutku, ktorá pripevňuje kartu WLAN k počítaču.
3. Pripojte anténne káble k príslušným konektorom podľa označenia na karte WLAN.
4. Namontujte:
 - a) spodný kryt
 - b) batéria
 - c) karta ExpressCard
 - d) karta SD
5. Postupujte podľa pokynov uvedených v časti *Po dokončení prác vnútri počítača*.

Demontáž ventilátora chladiča

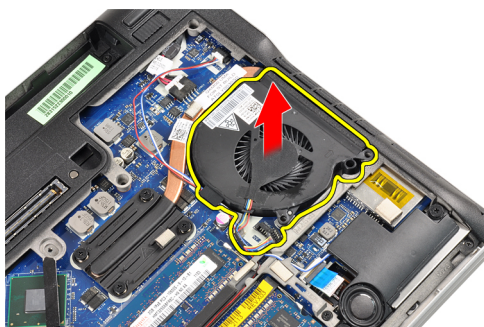
1. Postupujte podľa pokynov uvedených v časti *Pred začatím prác vnútri počítača*.
2. Demontujte:
 - a) karta SD
 - b) karta ExpressCard
 - c) batéria
 - d) spodný kryt
3. Odpojte kábel ventilátora chladiča.



4. Odskrutkujte skrutky, ktoré pripevňujú ventilátor chladiča k počítaču.



5. Zdvihnite a vyberte ventilátor chladiča.

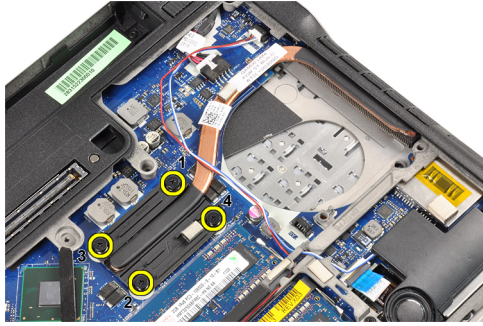


Montáž ventilátora chladiča

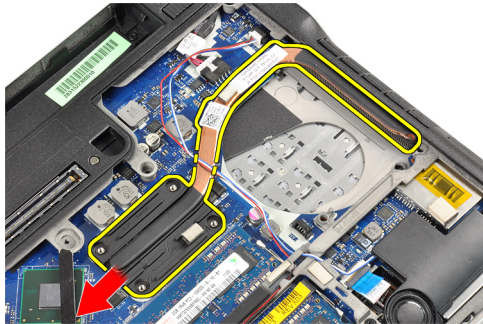
1. Vložte ventilátor chladiča na svoje miesto.
2. Utiahnite skrutky, ktoré pripevňujú ventilátor chladiča k počítaču.
3. Pripojte kábel ventilátora chladiča.
4. Namontujte:
 - a) spodný kryt
 - b) batéria
 - c) karta ExpressCard
 - d) karta SD
5. Postupujte podľa pokynov uvedených v časti *Po dokončení prác vnútri počítača*.

Demontáž modulu chladiča

1. Postupujte podľa pokynov uvedených v časti *Pred začatím prác vnútri počítača*.
2. Demontujte:
 - a) karta SD
 - b) karta ExpressCard
 - c) batéria
 - d) spodný kryt
 - e) chladič
3. Povoľte skrutky, ktoré pripevňujú modul chladiča k počítaču.



4. Demontujte modul chladiča.

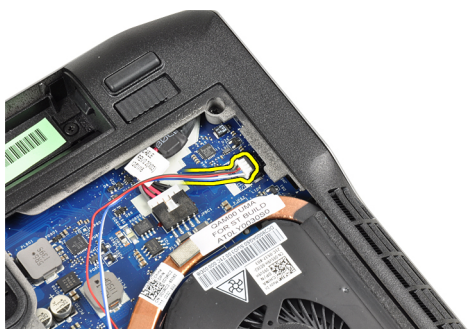


Montáž modulu chladiča

1. Vložte modul chladiča na svoje miesto.
2. Utiahnite zaistovacie skrutky modulu chladiča.
3. Namontujte:
 - a) ventilátor chladiča
 - b) spodný kryt
 - c) batéria
 - d) karta ExpressCard
 - e) karta SD
4. Postupujte podľa pokynov uvedených v časti *Po dokončení prác vnútri počítača*.

Demontáž reproduktorov

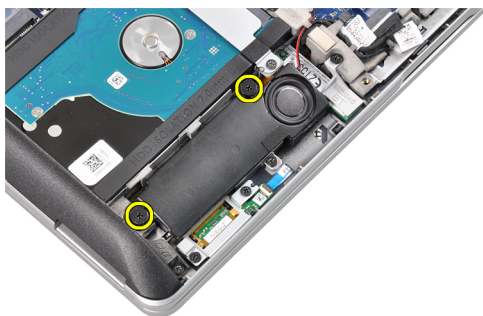
1. Postupujte podľa pokynov uvedených v časti *Pred začatím prác vnútri počítača*.
2. Demontujte:
 - a) karta SD
 - b) karta ExpressCard
 - c) batéria
 - d) spodný kryt
3. Odpojte kábel reproduktora.



4. Vyberte kábel reproduktora z vodiaceho kanála.



5. Odskrutkujte skrutky, ktoré pripevňujú reproduktor k počítaču.



6. Odskrutkujte skrutky, ktoré pripevňujú druhý reproduktor k počítaču.



7. Demontujte reproduktory.

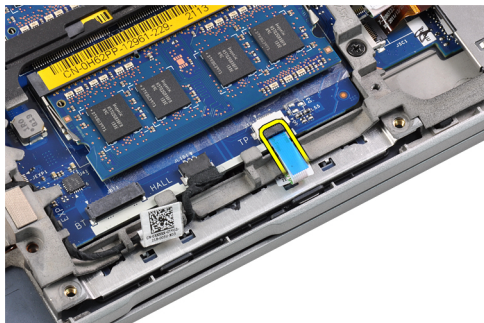


Montáž reproduktorov

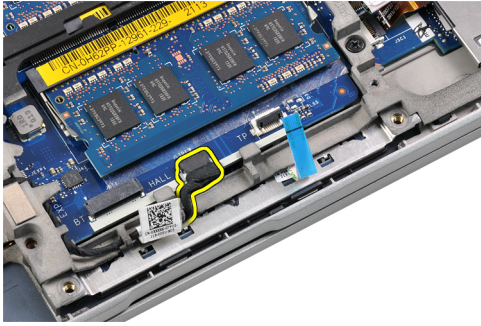
1. Umiestnite reproduktory na ich pôvodne miesto a zapojte kábel reproduktorov.
2. Utiahnite zaist'ovacie skrutky oboch reproduktorov.
3. Namontujte:
 - a) spodný kryt
 - b) batéria
 - c) karta ExpressCard
 - d) karta SD
4. Postupujte podľa pokynov uvedených v časti *Po dokončení prác vnútri počítača*.

Demontáž spodného šasi

1. Postupujte podľa pokynov uvedených v časti *Pred začatím prác vnútri počítača*.
2. Demontujte:
 - a) karta SD
 - b) karta ExpressCard
 - c) batéria
 - d) spodný kryt
 - e) opierka dlaní
 - f) klávesnica
 - g) modul Bluetooth
 - h) ventilátor chladiča
 - i) reproduktory
3. Odpojte kábel dotykovej plochy.



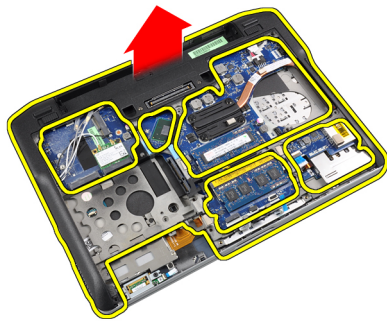
4. Odpojte kábel Hallovoho snímača.



5. Odskrutkujte zaisťujúce skrutky spodného šasi.



6. Vytiahnite spodné šasi nahor.



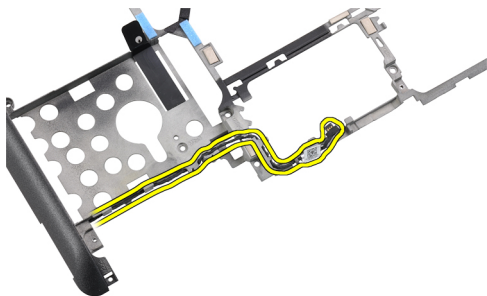
Montáž spodného šasi

1. Zarovnajte spodné šasi s počítačom.
2. Uťahnite skrutky, ktoré pripevňujú spodné šasi k počítaču.
3. Pripojte tieto káble:
 - a) Hallov snímač
 - b) dotyková plocha
4. Namontujte:
 - a) reproduktory
 - b) ventilátor chladiča
 - c) modul Bluetooth
 - d) klávesnica
 - e) opierka dlaní
 - f) spodný kryt
 - g) batéria

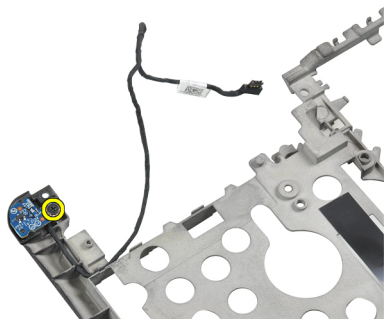
- h) karta ExpressCard
 - i) karta SD
5. Postupujte podľa pokynov uvedených v časti *Po dokončení prác vnútri počítača*.

Demontáž Hallovoho snímača

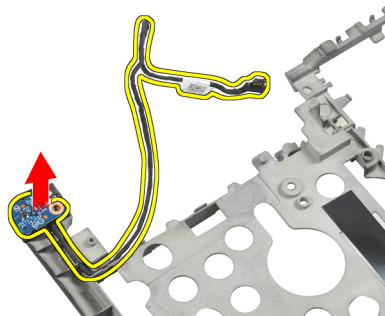
1. Postupujte podľa pokynov uvedených v časti *Pred začatím prác vnútri počítača*.
2. Demontujte:
 - a) karta SD
 - b) karta ExpressCard
 - c) batéria
 - d) spodný kryt
 - e) opierka dlaní
 - f) klávesnica
 - g) modul Bluetooth
 - h) ventilátor chladiča
 - i) reproduktory
 - j) spodné šasi
3. Vytiahnite kábel Hallovoho snímača z vodiaceho kanála.



4. Odskrutkujte skrutku, ktorá pripevňuje Hallov snímač.



5. Demontujte Hallov snímač.



Montáž Hallovho snímača

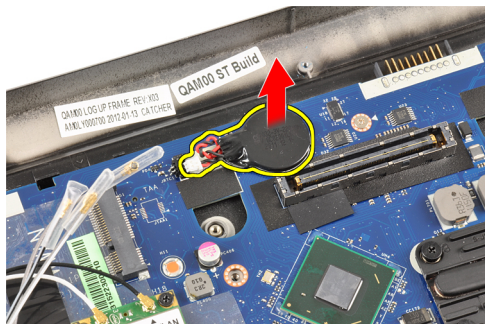
1. Vložte Hallov snímač na svoje miesto.
2. Utiahnite skrutku, ktorá pripevňuje Hallov snímač.
3. Nasmerujte a pripojte kábel Hallovho snímača.
4. Namontujte:
 - a) spodné šasi
 - b) reproduktory
 - c) ventilátor chladiča
 - d) modul Bluetooth
 - e) klávesnica
 - f) opierka dlaní
 - g) spodný kryt
 - h) batéria
 - i) karta ExpressCard
 - j) karta SD
5. Postupujte podľa pokynov uvedených v časti *Po dokončení prác vnútri počítača*.

Vybratie gombíkovej batérie

1. Postupujte podľa pokynov uvedených v časti *Pred začatím prác vnútri počítača*.
2. Demontujte:
 - a) karta SD
 - b) karta ExpressCard
 - c) batéria
 - d) kryt
 - e) opierka dlaní
 - f) klávesnica
 - g) modul Bluetooth
 - h) ventilátor chladiča
 - i) reproduktory
 - j) spodné šasi
3. Odpojte kábel gombíkovej batérie.



4. Vypáňte gombíkovú batériu smerom nahor a vyberte ju z počítača.



Vloženie gombíkovej batérie

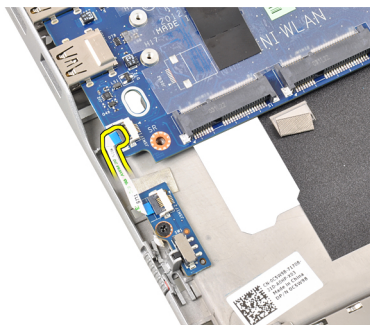
1. Znova vložte gombíkovú batériu do jej priestoru v počítači.
2. Zapojte kábel gombíkovej batérie.
3. Namontujte:
 - a) spodné šasi
 - b) reproduktory
 - c) modul Bluetooth
 - d) ventilátor chladiča
 - e) klávesnica
 - f) opierka dlaní
 - g) spodný kryt
 - h) batéria
 - i) karta ExpressCard
 - j) karta SD
4. Postupujte podľa pokynov uvedených v časti *Po dokončení prác vnútri počítača*.

Demontáž systémovej dosky

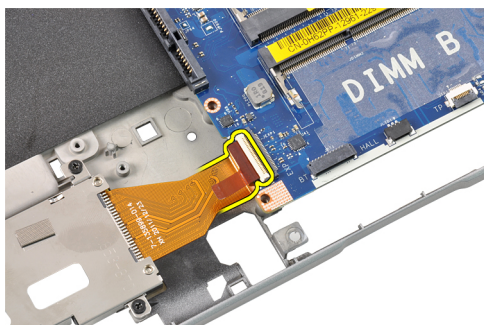
1. Postupujte podľa pokynov uvedených v časti *Pred začatím prác vnútri počítača*.
2. Demontujte:
 - a) karta SD
 - b) karta ExpressCard
 - c) batéria
 - d) spodný kryt
 - e) opierka dlaní

- f) klávesnica
- g) modul Bluetooth
- h) ventilátor chladiča
- i) modul chladiča
- j) reproduktory
- k) zostava displeja
- l) spodné šasi

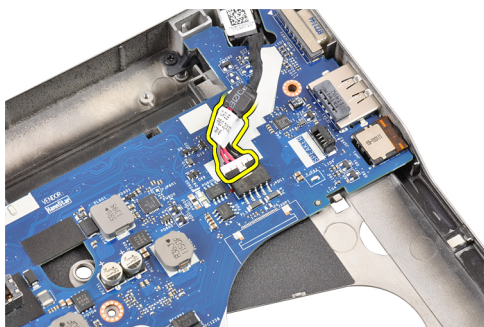
3. Odpojte kábel dosky spínača siete Wi-Fi.



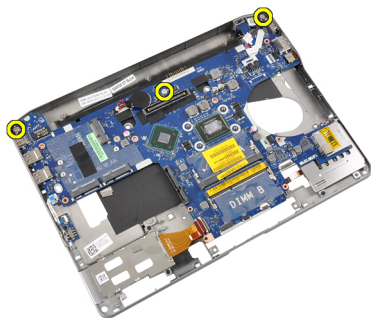
4. Odpojte kábel rámu kariet ExpressCard.



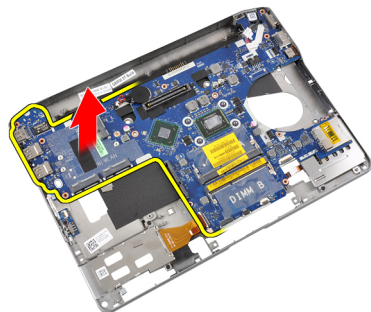
5. Odpojte kábel napájacieho konektora.



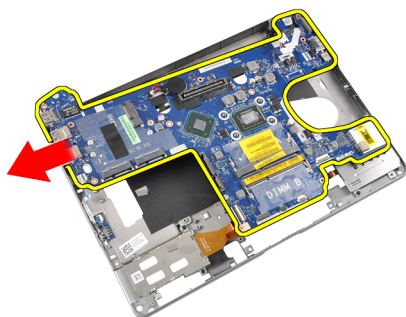
6. Odskrutkujte skrutky, ktoré pripevňujú systémovú dosku k počítaču.



7. Nadvihnite ľavý okraj systémovej dosky do uhla 45 stupňov.



8. Demontujte systémovú dosku.



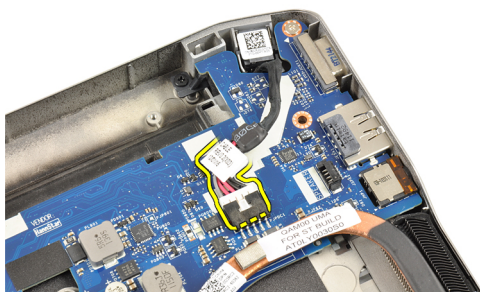
Montáž systémovej dosky

1. Umiestnite systémovú dosku na svoje miesto.
2. Uťahnite skrutky, ktoré pripevňujú systémovú dosku k počítaču.
3. Pripojte tieto káble:
 - a) napájací konektor
 - b) rám kariet ExpressCard
 - c) doska spínača siete Wi-Fi
4. Namontujte:
 - a) spodné šasi
 - b) zostava displeja
 - c) reproduktory
 - d) ventilátor chladiča
 - e) chladič
 - f) modul Bluetooth

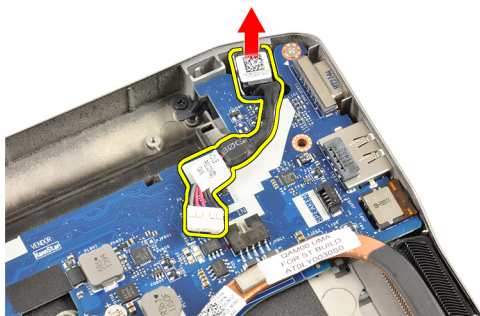
- g) klávesnica
 - h) opierka dlaní
 - i) spodný kryt
 - j) batéria
 - k) karta ExpressCard
 - l) karta SD
5. Postupujte podľa pokynov uvedených v časti *Po dokončení prác vnútri počítača*.

Demontáž portu napájacieho konektora

1. Postupujte podľa pokynov uvedených v časti *Pred začatím prác vnútri počítača*.
2. Demontujte:
 - a) karta SD
 - b) karta ExpressCard
 - c) batéria
 - d) spodný kryt
 - e) opierka dlaní
 - f) klávesnica
 - g) modul Bluetooth
 - h) ventilátor chladiča
 - i) modul chladiča
 - j) reproduktory
 - k) spodné šasi
3. Odpojte kábel napájacieho konektora od systémovej dosky.



4. Vyberte port napájacieho konektora.

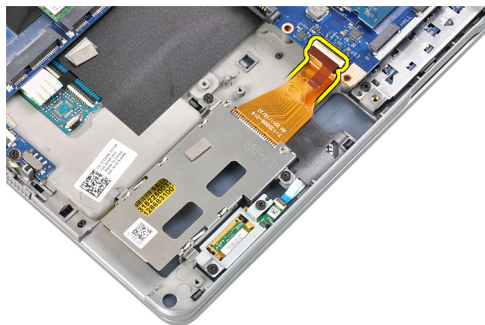


Montáž portu napájacieho konektora

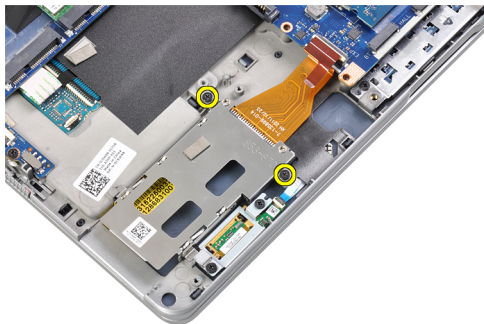
1. Vložte port napájacieho konektora do príslušnej zásuvky.
2. Pripojte napájací konektor k systémovej doske.
3. Namontujte:
 - a) spodné šasi
 - b) reproduktory
 - c) modul chladiča
 - d) ventilátor chladiča
 - e) modul Bluetooth
 - f) klávesnica
 - g) opierka dlaní
 - h) spodný kryt
 - i) batéria
 - j) karta ExpressCard
 - k) karta SD
4. Postupujte podľa pokynov uvedených v časti *Po dokončení prác vnútri počítača*.

Demontáž rámu kariet ExpressCard

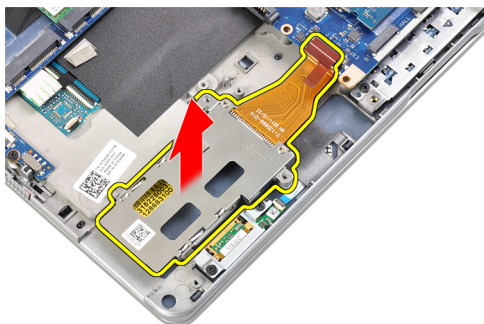
1. Postupujte podľa pokynov uvedených v časti *Pred začatím prác vnútri počítača*.
2. Demontujte:
 - a) karta SD
 - b) karta ExpressCard
 - c) batéria
 - d) spodný kryt
 - e) opierka dlaní
 - f) klávesnica
 - g) modul Bluetooth
 - h) chladič
 - i) reproduktory
 - j) spodné šasi
3. Odpojte kábel čítačky kariet ExpressCard.



4. Odskrutkujte skrutky, ktoré pripevňujú rám kariet ExpressCard k počítaču.



5. Vyberte rám kariet ExpressCard.



Montáž rámu kariet ExpressCard

1. Vložte rám kariet ExpressCard na svoje miesto.
2. Utiahnite skrutky, ktoré pripevňujú rám kariet ExpressCard k počítaču.
3. Pripojte kábel čítačky kariet ExpressCard.
4. Namontujte:
 - a) spodné šasi
 - b) reproduktory
 - c) chladič
 - d) modul Bluetooth
 - e) klávesnica
 - f) opierka dlaní
 - g) spodný kryt
 - h) batéria
 - i) karta ExpressCard
 - j) karta SD
5. Postupujte podľa pokynov uvedených v časti *Po dokončení prác vnútri počítača*.

Demontáž dosky spínača siete Wi-Fi

1. Postupujte podľa pokynov uvedených v časti *Pred začatím prác vnútri počítača*.
2. Demontujte:
 - a) karta SD
 - b) karta ExpressCard
 - c) batéria
 - d) spodný kryt

- e) opierka dlaní
- f) klávesnica
- g) modul Bluetooth
- h) ventilátor chladiča
- i) reproduktory
- j) spodné šasi

3. Odpojte kábel dosky spínača siete Wi-Fi.



4. Odskrutkujte skrutku, ktorá pripevňuje dosku spínača siete Wi-Fi k počítaču.



5. Vyberte dosku spínača siete Wi-Fi.



Montáž dosky spínača siete Wi-Fi

1. Umiestnite dosku spínača siete Wi-Fi na svoje miesto.
2. Utiahnite skrutku, ktorá pripevňuje dosku spínača siete Wi-Fi k počítaču.
3. Pripojte kábel dosky spínača siete Wi-Fi.
4. Namontujte:
 - a) spodné šasi
 - b) reproduktory

- c) ventilátor chladiča
- d) modul Bluetooth
- e) klávesnica
- f) opierka dlaní
- g) spodný kryt
- h) batéria
- i) karta ExpressCard
- j) karta SD

5. Postupujte podľa pokynov uvedených v časti *Po dokončení prác vnútri počítača*.

Demontáž rámu kariet Smart Card

1. Postupujte podľa pokynov uvedených v časti *Pred začatím prác vnútri počítača*.

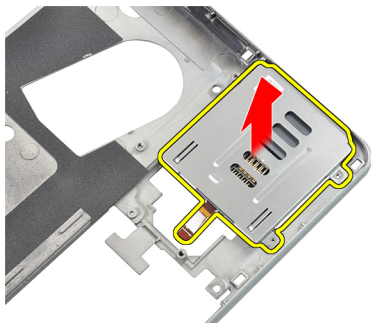
2. Demontujte:

- a) karta SD
- b) karta ExpressCard
- c) batéria
- d) spodný kryt
- e) opierka dlaní
- f) klávesnica
- g) ventilátor chladiča
- h) modul Bluetooth
- i) reproduktory
- j) zostava displeja
- k) spodné šasi
- l) systémová doska

3. Odskrutkujte skrutku, ktorá pripevňuje rám kariet Smart Card k počítaču.



4. Vyberte rám kariet Smart Card.



Montáž rámu kariet Smart Card

1. Umiestnite rám kariet Smart Card na svoje miesto.
2. Utiahnite skrutku, ktorá pripevňuje rám kariet Smart Card k počítaču.
3. Namontujte:
 - a) systémová doska
 - b) spodné šasi
 - c) zostava displeja
 - d) reproduktory
 - e) modul Bluetooth
 - f) ventilátor chladiča
 - g) klávesnica
 - h) opierka dlaní
 - i) spodný kryt
 - j) batéria
 - k) karta ExpressCard
 - l) karta SD
4. Postupujte podľa pokynov uvedených v časti *Po dokončení prác vnútri počítača*.

Demontáž rámu displeja

1. Postupujte podľa pokynov uvedených v časti *Pred začatím prác vnútri počítača*.
2. Vyberte batériu.
3. Vypáčte horný okraj rámu displeja.



4. Pokračujte po obvode až k dolnému okraju rámu displeja.



5. Demontujte rám displeja zo zostavy displeja.



Montáž rámu displeja

1. Umiestnite rám displeja na zostavu displeja.
2. Počnúc od horného rohu a postupujúc okolo celého rámu zatlačte na rám displeja, kým nezacvakne na svoje miesto do zostavy displeja.
3. Zatlačte na pravý a ľavý okraj rámu displeja.
4. Vložte batériu.
5. Postupujte podľa pokynov uvedených v časti *Po dokončení prác vnútri počítača*.

Demontáž panela displeja

1. Postupujte podľa pokynov uvedených v časti *Pred začatím prác vnútri počítača*.
2. Demontujte:
 - a) batéria
 - b) rám displeja
3. Odskrutkujte skrutky, ktoré pripevňujú panel displeja k zostave displeja.



4. Prevráťte panel displeja.



5. Odlepte pásku konektora kábla LVDS a odpojte ho z panela displeja.



6. Demontujte panel displeja zo zostavy displeja.

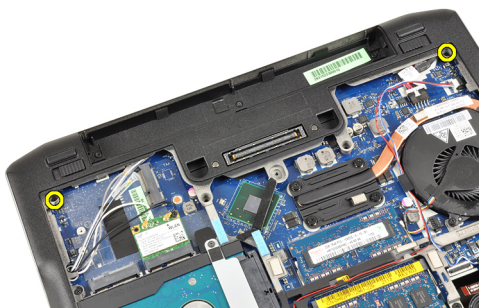


Montáž panela displeja

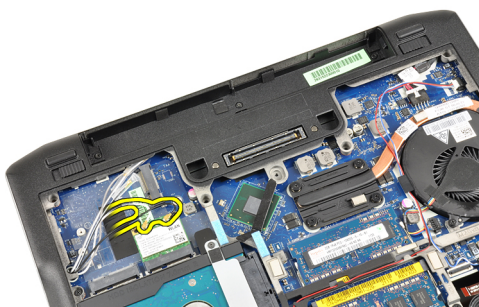
1. Upevnite pásku konektora kábla LVDS a pripojte ho k panelu displeja.
2. Umiestnite panel displeja na zostavu displeja.
3. Utiahnite skrutky, ktoré pripevňujú panel displeja k zostave displeja.
4. Namontujte:
 - a) rám displeja
 - b) batéria
5. Postupujte podľa pokynov uvedených v časti *Po dokončení prác vnútri počítača*.

Demontáž zostavy displeja

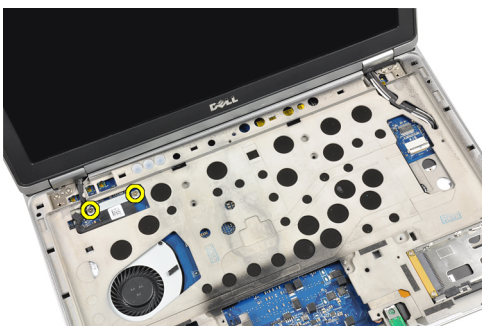
1. Postupujte podľa pokynov uvedených v časti *Pred začatím prác vnútri počítača*.
2. Demontujte:
 - a) karta SD
 - b) karta ExpressCard
 - c) batéria
 - d) spodný kryt
 - e) opierka dlaní
 - f) klávesnica
3. Odskrutkujte skrutky zo spodnej strany šasi.



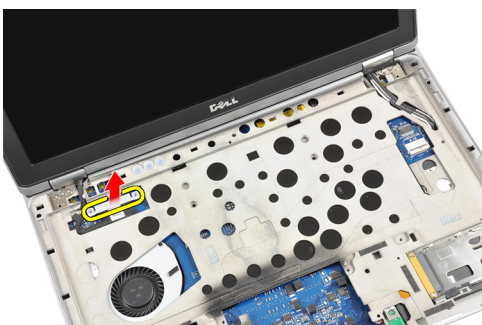
4. Odpojte anténové káble, ktoré môžu byť pripojené k bezdrôtovým riešeniam, a vyberte ich z vodiacich kanálov.



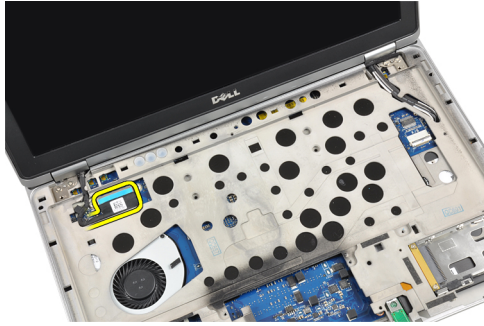
5. Odskrutkujte skrutky, ktoré pripevňujú držiak LVDS k počítaču.



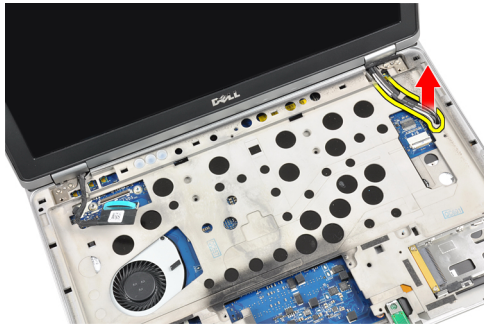
6. Demontujte držiak LVDS.



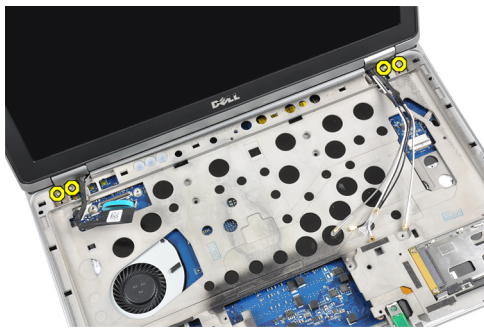
7. Odpojte kábel LVDS.



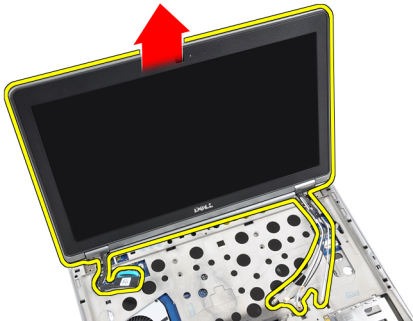
8. Prestrčte anténne káble cez otvor na hornej strane počítača.



9. Odskrutkujte skrutky, ktoré pripevňujú zostavu displeja k počítaču.



10. Vytiahnite zostavu displeja zo šasi.



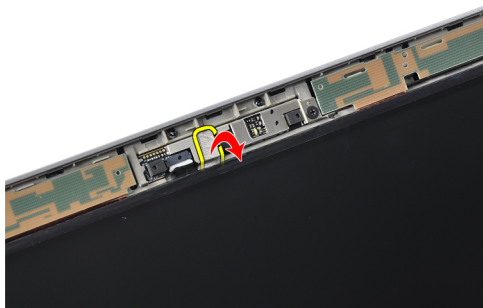
Montáž zostavy displeja

1. Položte zostavu displeja na počítač.
2. Uťahnite skrutky, ktoré pripevňujú zostavu displeja k počítaču.

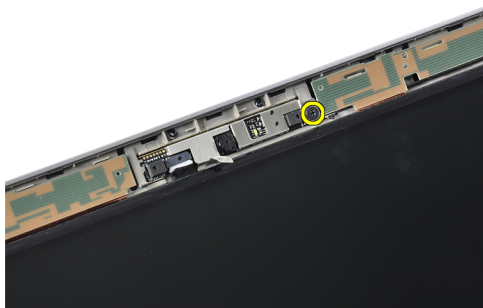
3. Ved'te anténne káble cez vodiaci kanál.
4. Pripojte anténne káble k počítaču.
5. Nasmerujte a pripojte kábel LVDS.
6. Umiestnite držiak LVDS na svoje miesto.
7. Utiahnite skrutky, ktoré pripevňujú držiak LVDS k počítaču.
8. Nasmerujte a pripojte anténové káble, ktoré sú pripojené k bezdrôtovým riešeniam.
9. Prevráťte počítač a utiahnite skrutky na spodnej strane.
10. Namontujte:
 - a) klávesnica
 - b) opierka dlaní
 - c) spodný kryt
 - d) batéria
 - e) karta ExpressCard
 - f) karta SD
11. Postupujte podľa pokynov uvedených v časti *Po dokončení prác vnútri počítača*.

Demontáž kamery

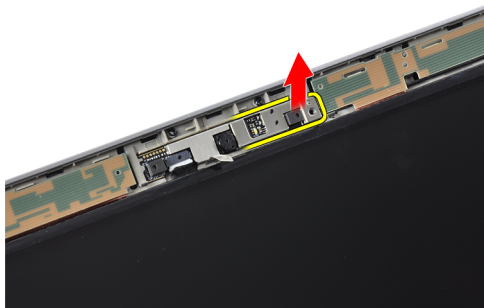
1. Postupujte podľa pokynov uvedených v časti *Pred začatím prác vnútri počítača*.
2. Demontujte:
 - a) batéria
 - b) rám displeja
3. Odlepte vodivú pásku.



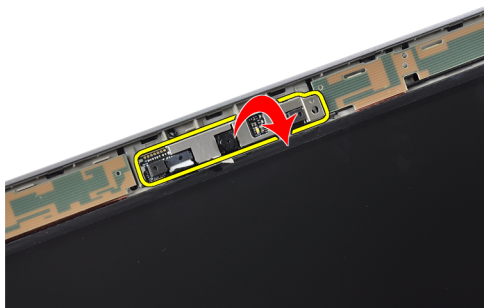
4. Odskrutkujte skrutku, ktorá pripevňuje kameru k zostave displeja.



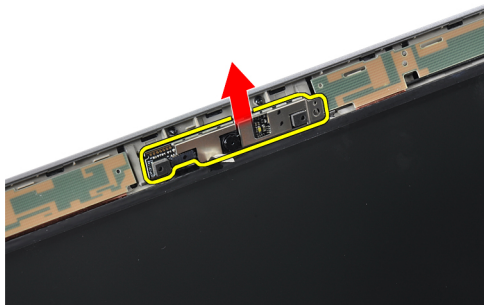
5. Nadvihnite pravý okraj kamery.



6. Prevráťte kameru smerom von.



7. Odpojte kábel kamery a vyberte kameru.

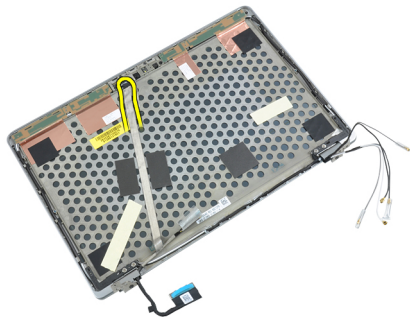


Montáž kamery

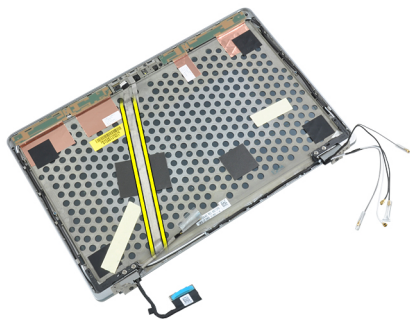
1. Vložte kameru na svoje miesto na paneli displeja.
2. Utiahnutím skrutky pripevnite kameru k zostave displeja.
3. Pripojte kábel kamery ku kamere.
4. Prilepte vodivú pásku.
5. Namontujte:
 - a) rám displeja
 - b) batéria
6. Postupujte podľa pokynov uvedených v časti *Po dokončení prác vnútri počítača*.

Demontáž kábla LVDS a kábla kamery

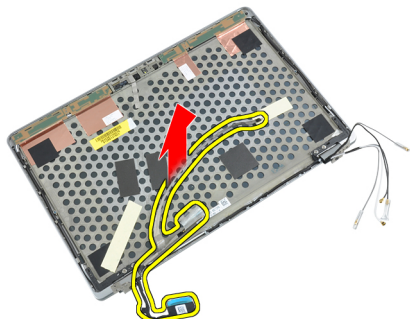
1. Postupujte podľa pokynov uvedených v časti *Pred začatím prác vnútri počítača*.
2. Demontujte:
 - a) karta SD
 - b) karta ExpressCard
 - c) batéria
 - d) spodný kryt
 - e) opierka dlaní
 - f) klávesnica
 - g) rám displeja
 - h) panel displeja
 - i) zostava displeja
3. Odpojte kábel LVDS a kábel kamery od kamery.



4. Odlepte pásky, ktorými je kábel LVDS a kábel kamery pripevnený k zostave displeja.



5. Vyberte kábel LVDS a kábel kamery zo zostavy displeja.



Montáž kábla LVDS a kábla kamery

1. Upevníte kábel LVDS a kábel kamery k zostave displeja.
2. Pripojte kábel LVDS a kábel kamery.
3. Namontujte:
 - a) zostava displeja
 - b) panel displeja
 - c) rám displeja
 - d) klávesnica
 - e) opierka dlaní
 - f) spodný kryt
 - g) batéria
 - h) karta ExpressCard
 - i) karta SD
4. Postupujte podľa pokynov uvedených v časti *Po dokončení prác vnútri počítača*.

Ďalšie informácie

Táto časť obsahuje informácie o ďalších funkciách, ktoré sú súčasťou vášho počítača.

Informácie o porte na pripojenie dokovacej stanice

Port na pripojenie dokovacej stanice sa používa na pripojenie notebooku k voliteľnej dokovacej stanici.



1. Port na pripojenie dokovacej stanice

Program System Setup (Nastavenie systému)

Program System Setup umožní spravovanie hardvéru vášho počítača a zadanie nastavení na úrovni systému BIOS. Z programu System Setup môžete:

- Zmeniť informácie NVRAM po pridaní alebo odstránení hardvéru počítača
- Zobrazit' konfiguráciu systémového hardvéru
- Povolit' alebo zakázat' integrované zariadenia
- Nastaviť hraničné hodnoty týkajúce sa výkonu a správy napájania
- Spravovať zabezpečenie vášho počítača


Zavádzacia postupnosť


Zavádzacia postupnosť umožní obísť poradie zavádzacích zariadení definované v nástroji System Setup a zaviesť systém priamo z určeného zariadenia (napríklad z optickej jednotky alebo pevného disku). Počas automatického testu po zapnutí počítača (POST), keď sa objaví logo Dell, môžete:

- Spustíte program System Setup stlačením klávesu <F2>
- Otvorte ponuku na jednorazové zavedenie systému stlačením klávesu <F12>

Ponuka na jednorazové zavedenie systému zobrazí zariadenia, z ktorých je možné zaviesť systém, a možnosť diagnostiky. Možnosti ponuky zavádzania sú:

- Removable Drive (Vymeniteľná jednotka) (ak je k dispozícii)
- STXXXX Drive (Jednotka STXXXX)
- Optics (Optická jednotka)
- Diagnostics (Diagnostika)


 **POZNÁMKA:** XXX označuje číslo jednotky SATA.

 **POZNÁMKA:** Ak zvolíte možnosť Diagnostics, zobrazí sa obrazovka **diagnostiky ePSA**.


Obrazovka s postupnosťou zavádzania systému zobrazí aj možnosť prístupu k obrazovke programu System Setup.

Navigačné klávesy


Nasledujúca tabuľka popisuje navigačné klávesy pre nastavenie systému.

 **POZNÁMKA:** Väčšina zmien, ktoré vykonáte v nastaveniach systému, sa zaznamená, ale bude neúčinná, kým nereštartujete systém.

Tabuľka 1. Navigačné klávesy

Klávesy	Navigácia
Šípka nahor	Prejde na predchádzajúce pole.
Šípka nadol	Prejde na nasledujúce pole.
<Enter>	Umožní vybrať hodnotu vo zvolenom poli (ak je to možné) alebo nasleduje prepojenie v poli.
Medzerník	Rozbalí alebo zbalí rozbal'ovací zoznam, ak je to možné.
<Tab>	Presunie kurzor do nasledujúcej oblasti.
	 POZNÁMKA: Len pre štandardný grafický prehliadač.
<Esc>	Keď prezeráte hlavnú obrazovku, prejde na predchádzajúcu stránku. Po stlačení klávesu <Esc> na hlavnej obrazovke sa zobrazí správa, ktorá vás upozorní na uloženie neuložených zmien a reštartuje systém.
<F1>	Zobrazí pomocníka programu System Setup.

Možnosti programu System Setup



 **POZNÁMKA:** V závislosti od počítača a v ňom nainštalovaných zariadení sa položky uvedené v tejto časti môžu, ale nemusia zobraziť.

Tabuľka 2. General (Všeobecné)

Možnosť	Popis
System Information (Informácie o systéme)	V tejto časti sú uvedené hlavné funkcie hardvéru počítača. <ul style="list-style-type: none"> • System Information (Informácie o systéme) • Memory Information (Informácie o pamäti) • Processor Information (Informácie o procesore) • Device Information (Informácie o zariadeniach)
Battery Information (Informácie o batérii)	Zobrazuje stav nabitia batérie.
Boot Sequence (Spúšťacia sekvencia)	Umožňuje zmeniť poradie, v akom počítač hľadá operačný systém. Sú vybrané všetky nasledujúce možnosti. <ul style="list-style-type: none"> • Diskette drive (Disketová jednotka) • Internal HDD (Interný pevný disk) • USB Storage Device (Ukladacie zariadenie USB) • CD/DVD/CD-RW Drive (Jednotka CD/DVD/CD-RW) • Onboard NIC (Sieťový radič na doske) <p>Môžete vybrať aj možnosť Boot List (Zoznam zavedenia). Máte tieto možnosti:</p>

Možnosť	Popis
	<ul style="list-style-type: none"> • Legacy (Staršie) (predvolené nastavenie) • UEFI
Date/Time (Dátum a čas)	Umožňuje nastaviť dátum a čas.

Tabuľka 3. System Configuration (Konfigurácia systému)

Možnosť	Popis
Integrated NIC (Integrovaná sieťový radič)	<p>Umožňuje nakonfigurovať integrovaný sieťový radič. Máte tieto možnosti:</p> <ul style="list-style-type: none"> • Disabled (Zakázané) • Enabled (Povolené) • Enabled w/PXE (Povolené s PXE) (predvolené nastavenie)
Parallel Port (Paralelný port)	<p>Umožňuje určiť a nastaviť spôsob fungovania paralelného portu na dokovacej stanici. Pre paralelný port môžete nastaviť tieto možnosti:</p> <ul style="list-style-type: none"> • Disabled (Zakázané) • AT • PS2 • ECP
Serial Port (Sériový port)	<p>Identifikuje a určuje nastavenia sériového portu. Pre sériový port môžete nastaviť tieto možnosti:</p> <ul style="list-style-type: none"> • Disabled (Zakázané) • COM1 (predvolené nastavenie) • COM2 • COM3 • COM4 <p> POZNÁMKA: Operačný systém môže vyhraďiť prostriedky aj vtedy, keď je toto nastavenie zakázané.</p>
SATA Operation (Fungovanie SATA)	<p>Umožňuje nakonfigurovať radič interného pevného disku SATA. Máte tieto možnosti:</p> <ul style="list-style-type: none"> • Disabled (Zakázané) • ATA • AHCI • RAID On (RAID zapnuté) (predvolené nastavenie) <p> POZNÁMKA: Zariadenie SATA je nakonfigurované tak, aby podporovalo režim RAID.</p>





Možnosť	Popis
Drives (Diskové jednotky)	<p>Umožňuje nakonfigurovať jednotky SATA na doske. Máte tieto možnosti:</p> <ul style="list-style-type: none"> • SATA-0 • SATA-1 • SATA-4 • SATA-5 <p>Predvolené nastavenie: Všetky jednotky sú povolené.</p>
SMART Reporting (Hlásenia SMART)	<p>Toto pole riadi, či budú chyby pevného disku pre integrované diskové jednotky hlásené počas štartu systému. Táto technológia je súčasťou špecifikácie SMART (Self Monitoring Analysis and Reporting Technology – Technológia samostatného sledovania analýz a oznamovania).</p> <ul style="list-style-type: none"> • Enable SMART Reporting (Povoliť hlásenia SMART) – Táto možnosť je predvolene zakázaná.
USB Configuration (Konfigurácia USB)	<p>Umožňuje definovať konfiguráciu USB. Máte tieto možnosti:</p> <ul style="list-style-type: none"> • Enable Boot Support (Povoliť podporu zavedenia) • Enable External USB Port (Povoliť externý port USB) <p>Predvolené nastavenie: obe možnosti sú povolené.</p>
USB PowerShare	<p>Umožňuje konfigurovať správanie funkcie USB PowerShare. Táto možnosť je predvolene zakázaná.</p> <ul style="list-style-type: none"> • Enable USB PowerShare (Povoliť funkciu USB PowerShare)
Keyboard Illumination (Podsvietenie klávesnice)	<p>Umožňuje vybrať prevádzkový režim funkcie podsvietenia klávesnice. Máte tieto možnosti:</p> <ul style="list-style-type: none"> • Disabled (Zakázané) (predvolené nastavenie) • Level is 25% (Úroveň 25 %) • Level is 50% (Úroveň 50 %) • Level is 75% (Úroveň 75 %) • Level is 100% (Úroveň 100 %)
Stealth Mode Control (Ovládanie režimu utajenia)	<p>Umožňuje nastaviť režim, ktorý vypne všetko svetlo a zvuk zo systému. Táto možnosť je predvolene zakázaná.</p>



Možnosť	Popis
	<ul style="list-style-type: none"> • Enable Stealth Mode (Povoliť režim utajenia)
Miscellaneous Devices (Rôzne zariadenia)	<p>Umožňuje povoliť alebo zakázať rôzne zariadenia na doske. Máte tieto možnosti:</p> <ul style="list-style-type: none"> • Enable Internal Modem (Povoliť interný modem) • Enable Microphone (Povoliť mikrofón) • Enable eSATA Ports (Povoliť porty eSATA) • Enable Hard Drive Free Fall Protection (Povoliť ochranu pevného disku pred pádom) • Enable Module Bay (Povoliť šachtu modulu) • Enable ExpressCard (Povoliť čítačku kariet ExpressCard) • Enable Camera (Povoliť kameru) • Enable Media Card (Povoliť čítačku pamäťových kariet) • Disable Media Card (Zakázať čítačku pamäťových kariet) <p>Predvolené nastavenie: Všetky zariadenia sú povolené.</p>

Tabuľka 4. Video

Možnosť	Popis
LCD Brightness (Jas displeja LCD)	Umožňuje nastaviť jas panela, keď je snímač okolitého svetla vypnutý.
Optimus	<p>Umožňuje povoliť alebo zakázať technológiu NVIDIA Optimus.</p> <ul style="list-style-type: none"> • Enable Optimus (Povoliť technológiu Optimus) – predvolené nastavenie.

Tabuľka 5. Security (Zabezpečenie)

Možnosť	Popis
Intel TXT (LT-SX) Configuration (Konfigurácia technológie Intel TXT (LT-SX))	Táto možnosť je predvolene zakázaná.
Admin Password (Heslo správcu)	<p>Umožňuje nastaviť, zmeniť alebo odstrániť heslo správcu.</p> <ul style="list-style-type: none">  POZNÁMKA: Heslo správcu musíte nastaviť pred nastavením systémového hesla alebo hesla pevného disku.  POZNÁMKA: Úspešná zmena hesla sa prejaví okamžite.  POZNÁMKA: Odstránením hesla správcu sa automaticky odstráni aj systémové heslo a heslo pevného disku.  POZNÁMKA: Úspešná zmena hesla sa prejaví okamžite.

Možnosť	Popis
	Predvolené nastavenie: Not set (Nenastavené)
System Password (Systémové heslo)	Umožňuje nastaviť, zmeniť alebo odstrániť systémové heslo.  POZNÁMKA: Úspešná zmena hesla sa prejaví okamžite. Predvolené nastavenie: Not set (Nenastavené)
Internal HDD-0 Password (Heslo interného pevného disku 0)	Umožňuje nastaviť, zmeniť alebo odstrániť heslo správcu. Predvolené nastavenie: Not set (Nenastavené)
Strong Password (Silné heslo)	Umožňuje vynútiť zadávanie iba silných hesiel. Predvolené nastavenie: Možnosť Enable Strong Password (Povoliť silné heslo) nie je vybratá.
Password Configuration (Konfigurácia hesla)	Môžete definovať dĺžku hesla. Min = 4, Max = 32
Password Bypass (Vynechanie hesla)	Umožňuje povoliť alebo zakázať možnosť vynechať systémové heslo alebo heslo interného pevného disku, pokiaľ je nastavené. Máte tieto možnosti: <ul style="list-style-type: none"> • Disabled (Zakázané) (predvolené nastavenie) • Reboot bypass (Obísť po reštartovaní)
Password Change (Zmena hesla)	Umožňuje aktivovať povolenie na zakázanie zmeny systémového hesla a hesla pevného disku, keď je nastavené heslo správcu. Predvolené nastavenie: Možnosť Allow Non-Admin Password Changes (Povoliť zmeny hesla bez oprávnenia správcu) nie je vybratá
Non-Admin Setup Changes (Zmeny nastavení bez oprávnenia správcu)	Umožňuje určiť, či sú povolené zmeny možnosti nastavenia, keď je nastavené heslo správcu. Táto možnosť je zakázaná. <ul style="list-style-type: none"> • Allows Wireless Switch Changes (Povoliť zmeny vypínača bezdrôtových rozhraní)
TPM Security (Zabezpečenie TPM)	Umožňuje povoliť modul Trusted Platform Module (TPM) počas sekvencie spúšťania POST. Predvolené nastavenie: Možnosť je zakázaná.
CPU XD Support (Podpora režimu XD procesora)	Umožňuje povoliť režim XD (Execute Disable) procesora. Predvolené nastavenie: Enable CPU XD Support (Povoliť podporu režimu XD procesora)
Computrace	Umožňuje povoliť alebo zakázať voliteľný softvér Computrace. Máte tieto možnosti: <ul style="list-style-type: none"> • Deactivate (Deaktivovať) (predvolené nastavenie) • Disable (Zakázať) • Activate (Aktivovať)  POZNÁMKA: Možnosti Activate (Aktivovať) a Disable (Zakázať) trvalo aktivujú resp. deaktivujú túto funkciu. Ďalšie zmeny už nebudú povolené.
CPU XD Support (Podpora režimu XD procesora)	Umožňuje povoliť režim XD (Execute Disable) procesora. Predvolené nastavenie: Enable CPU XD Support (Povoliť podporu režimu XD procesora)
OROM Keyboard Access (Prístup ku klávesnici OROM)	Umožňuje nastaviť prístup k obrazovkám konfigurácie Option ROM pomocou klávesových skratiek počas zavádzania systému. Máte tieto možnosti:

Možnosť	Popis
	<ul style="list-style-type: none"> • Enable (Povoliť) (predvolené nastavenie) • One Time Enable (Povoliť raz) • Disable (Zakázať)
Admin Setup Lockout (Blokovanie nastavení správcu)	<p>Umožňuje zabrániť používateľom vstúpiť do nastavení, keď je nastavené heslo správcu.</p> <p>Predvolené nastavenie: Disabled (Zakázané)</p>

Tabuľka 6. Performance (Výkon)

Možnosť	Popis
Multi Core Support (Podpora viacerých jadier)	<p>Toto pole určuje, či môže byť proces spustený na jednom jadre alebo na všetkých jadrách. Výkon niektorých aplikácií sa so zvýšením počtu jadier zlepši. Táto možnosť je predvolene povolená. Pomocou nej môžete povoliť alebo zakázať podporu viacerých jadier procesora. Máte tieto možnosti:</p> <ul style="list-style-type: none"> • All (Všetky) (predvolené nastavenie) • 1 • 2
Intel SpeedStep	<p>Umožňuje povoliť alebo zakázať funkciu Intel SpeedStep.</p> <p>Predvolené nastavenie: Enable Intel SpeedStep (Povoliť funkciu Intel SpeedStep)</p>
C States Control (Kontrola stavov C)	<p>Umožňuje povoliť alebo zakázať ďalšie stavy spánku procesora.</p> <p>Predvolené nastavenie: Možnosti C states (Stavy C), C3, C6, Enhanced C-states (Rozšírené stavy C) a C7 sú povolené.</p>
Intel TurboBoost	<p>Umožňuje povoliť alebo zakázať režim Intel TurboBoost pre procesor.</p> <p>Predvolené nastavenie: Enable Intel TurboBoost (Povoliť Intel TurboBoost)</p>
Hyper-Thread Control (Kontrola hypervládičiek)	<p>Umožňuje povoliť alebo zakázať používanie hypervládičiek v procesore.</p> <p>Predvolené nastavenie: Enabled (Povolené)</p>

Tabuľka 7. Power Management (Správa napájania)

Možnosť	Popis
AC Behavior (Správanie po pripojení napájacieho adaptéra)	<p>Umožňuje automatické zapnutie počítača po pripojení napájacieho adaptéra. Táto možnosť je zakázaná.</p> <ul style="list-style-type: none"> • Wake on AC (Prebudenie počítača po pripojení napájacieho adaptéra)
Auto On Time (Čas automatického zapnutia)	<p>Môžete nastaviť čas, kedy sa má počítač automaticky zapnúť. Máte tieto možnosti:</p> <ul style="list-style-type: none"> • Disabled (Zakázané) (predvolené nastavenie)

Možnosť	Popis
	<ul style="list-style-type: none"> • Every Day (Každý deň) • Weekdays (Pracovné dni)
USB Wake Support (Podpora prebudenia prostredníctvom USB)	<p>Umožňuje povoliť, aby zariadenia USB mohli prebudiť počítač z pohotovostného režimu. Táto možnosť je zakázaná.</p> <ul style="list-style-type: none"> • Enable USB Wake Support (Povoliť podporu prebudenia prostredníctvom USB)
Wireless Radio Control (Ovládanie bezdrôtového pripojenia)	<p>Umožňuje ovládať rádio siete WLAN a WWAN. Máte tieto možnosti:</p> <ul style="list-style-type: none"> • Control WLAN Radio (Ovládať rádio WLAN) • Control WWAN Radio (Ovládať rádio WWAN) <p>Predvolené nastavenie: obe možnosti sú zakázané.</p>
Wake on LAN/WLAN (Prebudenie počítača prostredníctvom siete LAN/WLAN)	<p>Táto možnosť umožňuje spustenie počítača z vypnutého stavu pomocou špeciálneho signálu cez sieť LAN. Prebúdzanie počítača z pohotovostného režimu nie je týmto nastavením ovplyvnené a je potrebné ho povoliť v operačnom systéme. Táto funkcia je aktívna, len ak je počítač napájaný z napájacieho adaptéra.</p> <ul style="list-style-type: none"> • Disabled (Zakázané) – Nepovolí uvedenie počítača do činnosti po prijatí signálov signálu na prebudenie zo siete LAN alebo bezdrôtovej siete LAN. (Predvolené nastavenie) • LAN Only (Len LAN) – Umožňuje uviesť počítač do činnosti prostredníctvom špeciálnych signálov siete LAN. • WLAN Only (Len WLAN) • LAN or WLAN (LAN alebo WLAN)
Block Sleep (Blokovanie spánku)	<p>Umožňuje zablokovať prechod počítača do režimu spánku. Táto možnosť je predvolene zakázaná.</p> <ul style="list-style-type: none"> • Block Sleep (S3) (Blokovanie spánku (S3))
Primary Battery Configuration (Konfigurácia primárnej batérie)	<p>Umožňuje definovať spôsob nabíjania batérie po pripojení sieťového napájania. Máte tieto možnosti:</p> <ul style="list-style-type: none"> • Standard Charge (Štandardné nabíjanie) • Express Charge (Rýchle nabíjanie) • Predominantly AC use (Používať primárne sieťové napájanie) • Auto Charge (Automatické nabíjanie) (predvolené nastavenie) • Custom Charge (Vlastné nabíjanie) – môžete nastaviť percentuálnu hodnotu, na ktorú sa batéria musí nabiť.
Battery Slice Configuration (Konfigurácia tenkej batérie)	<p>Umožňuje určiť spôsob nabíjania batérie. Máte tieto možnosti:</p> <ul style="list-style-type: none"> • Standard Charge (Štandardné nabíjanie) • Express Charge (Rýchle nabíjanie) (predvolené nastavenie)

Tabuľka 8. POST Behavior (Správanie POST)

Možnosť	Popis
Adapter Warnings (Výstrahy adaptéra)	<p>Umožňuje aktivovať výstražné hlásenia adaptéra pri použití niektorých napájacích adaptérov. Táto možnosť je predvolene povolená.</p>

Možnosť	Popis
	<ul style="list-style-type: none"> • Enable Adapter Warnings (Povolit' výstrahy adaptéra)
Mouse/Touchpad (Myš/dotyková plocha)	<p>Umožňuje definovať reakciu počítača na vstupy z myši a dotykovej plochy. Máte tieto možnosti:</p> <ul style="list-style-type: none"> • Serial Mouse (Sériová myš) • PS2 Mouse (Myš PS2) • Touchpad/PS-2 Mouse (Dotyková plocha/myš PS2) (predvolené nastavenie)
Numlock Enable (Povolit' funkciu Numlock)	<p>Určuje, či sa má funkcia NumLock povoliť pri spustení počítača. Táto možnosť je predvolene povolená.</p> <ul style="list-style-type: none"> • Enable Numlock (Povolit' funkciu Numlock)
Fn Key Emulation (Emulácia klávesu Fn)	<p>Umožňuje používať kláves <Scroll Lock> na klávesnici PS/2 rovnakým spôsobom ako kláves <Fn> na internej klávesnici. Táto možnosť je predvolene povolená.</p> <ul style="list-style-type: none"> • Enable Fn Key Emulation (Povolit' emuláciu klávesu Fn)
Keyboard Errors (Chyby klávesnice)	<p>Určuje, či sa majú hlásiť chyby súvisiace s klávesnicou pri jej zavádzaní. Táto možnosť je predvolene povolená.</p> <ul style="list-style-type: none"> • Enable Keyboard Error Detection (Povolit' detekciu chýb klávesnice)
POST Hotkeys (Klávesové skratky testu POST)	<p>Určuje, či sa má na prihlasovacej obrazovke zobrazovať správa o požadovanej postupnosti klávesov pre vstup do ponuky možností pri spustení systému BIOS.</p> <ul style="list-style-type: none"> • Enable F12 Boot Option menu (Povolit' ponuku zavedenia stlačením klávesu F12) – Táto možnosť je predvolene povolená.
Fastboot (Rýchle zavedenie)	<p>Umožňuje zrýchliť procesy zavedenia. Máte tieto možnosti:</p> <ul style="list-style-type: none"> • Minimal (Minimálne) • Thorough (Dôkladné) (predvolené nastavenie) • Auto (Automatické)

Tabuľka 9. Virtualization Support (Podpora virtualizácie)

Možnosť	Popis
Virtualization (Virtualizácia)	<p>Táto možnosť určuje, či môže aplikácia Virtual Machine Monitor (VMM) používať prídavné funkcie hardvéru, ktoré ponúka technológia Intel Virtualization.</p> <ul style="list-style-type: none"> • Enable Intel Virtualization Technology (Povolit' technológiu Intel Virtualization) – predvolené nastavenie.
VT for Direct I/O (VT pre priamy vstup/výstup)	<p>Povoľuje alebo zakazuje aplikácii Virtual Machine Monitor (VMM) využívať dodatočné hardvérové možnosti, ktoré technológia Intel Virtualization poskytuje pre priamy vstup/výstup.</p> <ul style="list-style-type: none"> • Enable Intel Virtualization Technology for Direct I/O (Povolit' technológiu Intel Virtualization pre priamy vstup/výstup) – Predvolené nastavenie.

Tabuľka 10. Wireless (Bezdrôtové pripojenie)

Možnosť	Popis
Wireless Switch (Vypínač bezdrôtových rozhraní)	<p>Umožňuje určiť, ktoré bezdrôtové zariadenie možno ovládať vypínačom bezdrôtových rozhraní. Máte tieto možnosti:</p> <ul style="list-style-type: none"> • WWAN • Bluetooth • WLAN <p>Všetky možnosti sú predvolene povolené.</p>
Wireless Device Enable (Povolenie bezdrôtového zariadenia)	<p>Môžete povoliť alebo zakázať bezdrôtové zariadenia. Máte tieto možnosti:</p> <ul style="list-style-type: none"> • WWAN • Bluetooth • WLAN <p>Všetky možnosti sú predvolene povolené.</p>

Tabuľka 11. Maintenance (Údržba)

Možnosť	Popis
Service Tag (Servisný štítok)	Zobrazí servisný štítok počítača.
Asset Tag (Inventárny štítok)	Umožňuje vytvoriť inventárny štítok systému, ak ešte nebol nastavený. Táto možnosť nie je predvolene nastavená.


Tabuľka 12. System Logs (Systémové záznamy)


Možnosť	Popis
BIOS Events (Udalosti systému BIOS)	<p>Zobrazí záznam udalostí systému a umožňuje vymazať tento záznam.</p> <ul style="list-style-type: none"> • Clear Log (Vymazať záznam)

Aktualizácia systému BIOS

Odporúča sa aktualizovať BIOS (nastavenie systému) v prípade výmeny systémovej dosky alebo ak je k dispozícii aktualizácia. Pre notebooky sa uistite, že batéria počítača je úplne nabitá a pripojená k elektrickej zásuvke

1. Reštartujte počítač.
2. Prejdite na stránku support.dell.com/support/downloads.
3. Ak máte servisný štítok alebo kód expresného servisu svojho počítača:

 **POZNÁMKA:** V prípade modelov Desktop servisný štítok sa nachádza na prednej strane počítača.

 **POZNÁMKA:** V prípade notebookov servisný štítok sa nachádza na spodnej strane počítača.

- a) Zadajte **Service Tag** (Servisný štítok) alebo **Express Service Code** (Kód expresného servisu) a kliknite na tlačidlo **Submit** (Odoslať).
 - b) Kliknite na položku **Submit (Odoslať)** a pokračujte krokom 5.
4. Ak nemáte k dispozícii servisný štítok ani kód expresného servisu svojho počítača, vyberte niektorú z nasledujúcich možností:
 - a) **Automaticky zistiť servisný štítok**
 - b) **Vybrať možnosť zo zoznamu Moje produkty a služby**

c) **Vybrať možnosť zo zoznamu všetkých produktov Dell**

5. Na obrazovke aplikácií a ovládačov v rozbaľovacom zozname **Operating System** (Operačný systém) vyberte možnosť **BIOS**.
6. Nájdite najnovší súbor BIOS a kliknite na tlačidlo **Download File** (Prevziať súbor).
7. V okne **Please select your download method below** (Vyberte spôsob preberania nižšie) vyberte želaný spôsob preberania a kliknite na tlačidlo **Download Now** (Prevziať teraz).
Zobrazí sa okno **File Download** (Prevziať súbor).
8. Kliknutím na možnosť **Save** (Uložiť) uložíte súbor do svojho počítača.
9. Kliknutím na možnosť **Run** (Spustiť) nainštalujete aktualizované nastavenia do svojho počítača.
Postupujte podľa pokynov na obrazovke.

Systémové heslo a heslo pre nastavenie

Môžete vytvoriť systémové heslo a heslo pre nastavenie pre zabezpečenie vášho počítača.

Typ hesla	Popis
Systémové heslo	Heslo, ktoré musíte zadať pre prihlásenie sa do systému.
Heslo pre nastavenie	Heslo, ktoré musíte zadať pre vstup a zmeny nastavení systému BIOS vášho počítača.



VAROVANIE: Funkcie hesla poskytujú základnú úroveň zabezpečenia údajov vo vašom počítači.



VAROVANIE: Ak váš počítač nie je uzamknutý a nie je pod dohľadom, ktokoľvek môže získať prístup k údajom uloženým v ňom.



POZNÁMKA: Funkcie systémové heslo a heslo pre nastavenie sú vypnuté v čase dodávky vášho počítača.

Nastavenie systémového hesla a hesla pre nastavenie

Môžete určiť nové **System Password** (Systémové heslo) a/alebo **Setup Password** (Heslo pre nastavenie) alebo zmeniť existujúce **System Password** (Systémové heslo) a/alebo **Setup Password** (Heslo pre nastavenie) iba ak má nastavenie **Password Status** (Stav hesla) hodnotu **Unlocked** (Odomknuté). Ak je stav hesla **Locked** (Zamknuté), nemôžete zmeniť systémové heslo.



POZNÁMKA: Ak je prepojka hesla vyradená, existujúce systémové heslo a heslo pre nastavenie sa vymažú a pri prihlasovaní sa k počítaču nemusíte zadať systémové heslo.

Ak chcete spustiť nástroj na nastavenie systému, stlačte kláves <F2> ihneď po zapnutí alebo reštartovaní systému.

1. Na obrazovke **System BIOS** (Systém BIOS) alebo **System Setup** (Nastavenie systému) vyberte **System Security** (Zabezpečenie systému) a stlačte kláves <Enter>.
Zobrazí sa okno **System Security** (Zabezpečenie systému).
2. Na obrazovke **System Security** (Zabezpečenie systému) skontrolujte, či je **Password Status** (Stav hesla) nastavené na **Unlocked** (Odomknuté).
3. Zvoľte **System Password** (Systémové heslo), zadajte systémové heslo a stlačte tlačidlo <Enter> alebo <Tab>.
Pri priradovaní systémového hesla dodržujte nasledujúce pravidlá:

- Heslo môže obsahovať maximálne 32 znakov.
- Heslo môže obsahovať čísla 0 – 9.
- Platné sú len malé písmená, veľké písmená nie sú povolené.
- Iba nasledujúce špeciálne znaky sú povolené: medzera, ("), (+), (,), (-), (.), (/), (:), (|), (\), (|), (^).

Na požiadanie zadajte systémové heslo znova.

4. Zadajte systémové heslo tak, ako ste to zadali predtým, a kliknite na tlačidlo **OK**.
5. Zvoľte **Setup Password** (Heslo pre nastavenie), zadajte svoje systémové heslo a stlačte tlačidlo <Enter> alebo <Tab>.

Zobrazí sa okno s výzvou, aby ste zadali heslo pre nastavenie znova.

6. Zadajte heslo pre nastavenie tak, ako ste to zadali predtým, a kliknite na tlačidlo **OK**.
7. Stlačte <Esc>, správa vás upozorní, aby ste uložili zmeny.
8. Stlačením klávesu <Y> uložte zmeny.

Počítač sa reštartuje.

Vymazanie alebo zmena existujúceho systémového hesla a/alebo hesla pre nastavenie

Uistite sa, že **Password Status** (Stav hesla) je Unlocked (Odomknuté) (v nástroji System Setup) skôr, než sa pokúsite vymazať alebo zmeniť existujúce systémové heslo a/alebo heslo pre nastavenie. Nemôžete vymazať alebo zmeniť existujúce systémové heslo alebo heslo pre nastavenie, ak je **Password Status** (Stav hesla) Locked (Zamknuté).

Ak chcete spustiť nástroj System Setup, stlačte kláves <F2> ihneď po zapnutí alebo reštartovaní systému.

1. Na obrazovke **System BIOS** (Systém BIOS) alebo **System Setup** (Nastavenie systému) vyberte **System Security** (Zabezpečenie systému) a stlačte kláves <Enter>. Zobrazí sa obrazovka **System Security** (Zabezpečenie systému).
2. Na obrazovke **System Security** (Zabezpečenie systému) skontrolujte, či je **Password Status** (Stav hesla) nastavené na **Unlocked** (Odomknuté).
3. Zvoľte **System Password** (Systémové heslo), zmeňte alebo vymažte systémové heslo a stlačte tlačidlo <Enter> alebo <Tab>.
4. Zvoľte **Setup Password** (Heslo pre nastavenie), zmeňte alebo vymažte heslo pre nastavenie a stlačte tlačidlo <Enter> alebo <Tab>.



POZNÁMKA: Ak zmeníte systémové heslo a/alebo heslo pre nastavenie, na výzvu zadajte nové heslo znova. Ak mažete systémové heslo a/alebo heslo pre nastavenie, na výzvu potvrdíte mazanie.

5. Stlačte <Esc>, správa vás upozorní, aby ste uložili zmeny.
6. Stlačením tlačidla <Y> uložte zmeny a ukončíte program Nastavenie systému. Počítač sa reštartuje.

Diagnostika

Ak zaznamenáte problém s vaším počítačom, pred tým, ako kontaktujete DELL kvôli technickej podpore, spustite diagnostiku ePSA. Cieľom spustenia diagnostiky je otestovať hardvér vášho počítača bez potreby ďalšieho vybavenia a rizika straty údajov. Ak sa vám nepodarí odstrániť problém, personál servisu a podpory môže využiť výsledky diagnostiky, aby vám pomohol pri riešení problému.

Diagnostika Vylepšené vyhodnotenie systému pred zavedením (Enhanced Pre-Boot System Assessment – ePSA)

Diagnostika ePSA (známa aj ako diagnostika systému) vykoná kompletnú kontrolu vášho hardvéru. Test ePSA je súčasťou systému BIOS spúšťa ho BIOS interne. Vstavaný diagnostický nástroj systému poskytuje balíček možností pre jednotlivé zariadenia alebo skupiny zariadení, ktoré vám umožní:

- Spustiť testy automaticky alebo v interaktívnom režime
- Opakovať testy
- Zobrazíť alebo uložiť výsledky testov
- Spustením podrobných testov zaviesť dodatočné testy kvôli získaniu ďalších informácií o zariadeniach, ktoré majú poruchu
- Zobrazíť hlásenia o stave, ktoré vás informujú, ak testy prebehli úspešne
- Zobrazíť chybové hlásenia, ktoré vás informujú, ak sa počas testov objavili nejaké problémy



VAROVANIE: Diagnostiku systému používajte len na testovanie vášho počítača. Použitie programu v iných počítačoch môže spôsobiť neplatné výsledky alebo chybové hlásenia.



POZNÁMKA: Niektoré testy niektorých zariadení vyžadujú interakciu používateľa. Vždy buďte pri termináli počítača počas behu diagnostických testov.





1. Zapnite počítač.
2. Keď sa počas zavádzania systému objaví logo Dell, stlačte kláves <F12>.
3. Na obrazovke ponuky zavádzania vyberte možnosť **Diagnostics** (Diagnostika).
Zobrazí sa okno **Enhanced Pre-boot System Assessment** (Vylepšené vyhodnotenie systému pred zavedením), ktoré zobrazí všetky zariadenia zistené v počítači. Diagnostický nástroj spustí testy pre všetky zistené zariadenia.
4. Ak chcete spustiť diagnostický test pre konkrétne zariadenie, stlačte kláves <Esc> a kliknutím na tlačidlo **Yes** (Áno) zastavte diagnostický test.
5. Vyberte zariadenie na ľavej table a kliknite na položku **Run Tests** (Spustiť testy).
6. V prípade problémov sa zobrazia chybové kódy.
Poznačte si chybový kód a obráťte sa na Dell.

Odstraňovanie problémov vášho počítača

Problémy so svojím počítačom môžete odstrániť pomocou indikátorov ako diagnostické svetlá, zvukové kódy a chybové hlásenia počas prevádzky počítača.

Indikátory stavu zariadenia

Tabuľka 13. Indikátory stavu zariadenia

-  Rozsvieti sa po zapnutí počítača a bliká, keď sa počítač nachádza v režime správy napájania.
-  Svieti, keď počítač číta alebo zapisuje údaje.
-  Neprerušovaným svetlom alebo blikaním signalizuje stav nabitia batérie.
-  Svieti, ak je povolená bezdrôtová sieť.

Indikátory stavu zariadenia sa zvyčajne nachádzajú na hornej alebo ľavej strane klávesnice. Používajú sa na zobrazenie stavu ukladacích zariadení, batérie a bezdrôtových zariadení. Okrem toho môžu byť užitočné ako diagnostický nástroj v prípade možného zlyhania systému.

V nasledujúcej tabuľke je uvedený zoznam a význam chybových kódov v prípade možného výskytu chyby.

Tabuľka 14. Indikátory LED


Indikátor LED ukladacích zariadení	Indikátor LED napájania	Indikátor LED bezdrôtovej komunikácie	Popis chyby
Bliká	Svieti	Svieti	Pravdepodobne zlyhal procesor.
Svieti	Bliká	Svieti	Pamäťové moduly sú rozpoznané, ale vyskytla sa chyba.
Bliká	Bliká	Bliká	Vyskytla sa chyba systémovej dosky.
Bliká	Bliká	Svieti	Pravdepodobne sa vyskytla chyba grafickej karty alebo video karty.
Bliká	Bliká	Nesvieti	Zlyhanie systému pri inicializovaní pevného disku ALEBO zlyhanie systému pri inicializovaní voliteľnej pamäte ROM.
Bliká	Nesvieti	Bliká	Vyskytla sa chyba radiča USB počas inicializácie.
Svieti	Bliká	Bliká	Nie sú nainštalované/rozpoznané žiadne pamäťové moduly.
Bliká	Svieti	Bliká	Vyskytla sa chyba displeja počas inicializácie.
Nesvieti	Bliká	Bliká	Modem nedovoľuje systému dokončiť test POST.
Nesvieti	Bliká	Nesvieti	Nepodarilo sa inicializovať pamäť alebo pamäť nie je podporovaná.

Indikátory stavu batérie

Ak je počítač pripojený do elektrickej zásuvky, indikátor batérie funguje takto:

Striedavo bliká nažlto a nabielo	K notebooku je pripojený sieťový adaptér, ktorý spoločnosť Dell neoverila alebo ho nepodporuje.
Striedavo bliká nažlto a svieti nabielo	Dočasná porucha batérie s pripojeným napájacím adaptérom.
Trvalo bliká nažlto	Kritická porucha batérie s pripojeným napájacím adaptérom.
Nesvieti	Batéria je v režime plného nabitia s pripojeným napájacím adaptérom.
Svieti nabielo	Batéria je v režime nabíjania s pripojeným napájacím adaptérom.

Technické údaje

 **POZNÁMKA:** Ponuka sa môže líšiť podľa oblasti. Nasledujúce technické údaje obsahujú len informácie, ktorých dodanie s počítačom je požadované zákonom. Ďalšie informácie týkajúce sa konfigurácie počítača získate kliknutím na položku **Štart** → **Pomoc a technická podpora**. Potom vyberte možnosť zobrazenia informácií o počítači.

Informácie o systéme	
Čipová súprava	Čipová súprava radu Mobile Intel 7
Šírka zbernice DRAM	64 bitov
Flash EPROM	SPI 64 Mbit
Zbernica PCIe Gen1	100 MHz
Frekvencia externej zbernice	DMI (5 GT/s)
Procesor	
Typy	<ul style="list-style-type: none"> • Rad Intel Core i3 • Rad Intel Core i5 • Rad Intel Core i7
Vyrovnávacia pamäť L3	až do 4 MB
Frekvencia externej zbernice	1333 MHz
Pamäť	
Pamäťový konektor	dve zásuvky SODIMM
Kapacita pamäte	1 GB, 2 GB alebo 4 GB
Typ pamäte	DDR3 SDRAM (1600 MHz)
Minimálna pamäť	2 GB
Maximálna pamäť	16 GB
Zvuk	
Typ	štvorkanálový zvuk s vysokým rozlíšením
Radič	IDT92HD93
Stereo konverzia	24-bitová (analog – digitál a digitál – analog)
Rozhranie:	
Interné	zvuk s vysokým rozlíšením

Zvuk

Externé	konektor na vstup z mikrofónu/stereofónne slúchadlá/externé reproduktory
Reproduktory	dva
Interný zosilňovač pre reproduktory	1 W (RMS) na kanál
Ovládanie hlasitosti	funkčné klávesy klávesnice, ponuky programov

Video

Typ	integrované na systémovej doske
Radič	Intel HD Graphics

Komunikačné rozhrania

Sieťový adaptér	10/100/1000 Mbit/s Ethernet (RJ-45)
Wireless (Bezdrôtové pripojenie)	interné karty na pripojenie k sieťam WLAN a WWAN

Porty a konektory

Zvuk	jeden konektor na mikrofón/stereofónne slúchadlá/reproduktory
Video:	
Latitude E6230	jeden 19-kolíkový konektor HDMI a jeden konektor VGA
Latitude E6330	jeden 19-kolíkový konektor mini-HDMI a jeden konektor VGA
Sieťový adaptér	jeden konektor RJ-45
USB	dva konektory USB 3.0 a jeden konektor eSATA/USB 2.0
Čítačka pamäťových kariet	jedna čítačka pamäťových kariet 8 v 1
Port na pripojenie dokovacej stanice	jeden
Port na kartu SIM (modul identity predplatiteľa)	jeden

Bezkontaktná čítačka kariet Smart Card

Podporované karty Smart Card/technológie	ISO14443A – 106 kbit/s, 212 kbit/s, 424 kbit/s a 848 kbit/s, ISO14443B – 106 kbit/s, 212 kbit/s, 424 kbit/s a 848 kbit/s, ISO15693 HID iClass FIPS201 NXP Desfire
--	---

Displej

Typ	HD, WLED
Veľkosť	
Latitude E6230	12,5"
Latitude E6330	13,3"
Rozmery:	

Displej

Latitude E6230

Výška	300,90 mm (11,84 palca)
Šírka	180,00 mm (7,08 palca)
Uhlopriečka	317,30 mm (12,49 palca)
Aktívna oblasť (X/Y)	276,61 mm x 155,52 mm

Latitude E6330

Výška	314,10 mm (12,36 palca)
Šírka	188,70 mm (7,42 palca)
Uhlopriečka	336,60 mm (13,25 palca)
Aktívna oblasť (X/Y)	293,42 mm x 164,97 mm

Maximálne rozlíšenie 1366 x 768 pixlov pri 263 tis. farieb

Maximálny jas 200 nitov

Prevádzkový uhol 0° (zatvorený) až 135°

Obnovovacia frekvencia 60 Hz

Minimálne pozorovacie uhly:

Vodorovný +/- 40°

Zvislý +10°/-30°

Rozstup pixlov 0,2148 mm

Klávesnica

Počet klávesov USA: 86 klávesov, Spojené kráľovstvo: 87 klávesov, Brazília: 87 klávesov a Japonsko: 90 klávesov

Rozloženie QWERTY/AZERTY/Kanji

Dotyková plocha

Aktívna oblasť:

Os X 80,00 mm

Os Y 40,70 mm

Batéria

Typ	<ul style="list-style-type: none">• 3-článková (32 Wh) lítium-iónová batéria s funkciou ExpressCharge• 6-článková (65 Wh) lítium-iónová batéria s funkciou ExpressCharge• 6-článková (58 Wh) lítium-iónová batéria
-----	--

Rozmery:

3-článková

Hĺbka	29,97 mm (1,18 palca)
Výška	19,80 mm (0,78 palca)
Šírka	208,00 mm (8,19 palca)

6-článková

Hĺbka	54,10 mm (2,13 palca)
Výška	20,85 mm (0,82 palca)
Šírka	214,00 mm (8,43 palca)

Hmotnosť:

3-článková	172,37 g (0,38 lb)
6-článková	335,66 g (0,74 lb)

Napätie	11,10 V=
---------	----------

Teplotný rozsah:

Prevádzka	0 °C až 35 °C (32 °F až 95 °F)
Mimo prevádzky	-40 °C až 65 °C (-40 °F až 149 °F)

Gombíková batéria	3 V lítiová gombíková batéria CR2032
-------------------	--------------------------------------

Napájací adaptér

Typ	65 W a 90 W
Vstupné napätie	100 V~ až 240 V~
Vstupný prúd (maximálny)	1,50 A / 1,60 A / 1,70 A
Vstupná frekvencia	50 Hz až 60 Hz
Výstupný výkon	65 W a 90 W
Výstupný prúd	3,34 A a 4,62 A (trvalý)
Menovité výstupné napätie	19,5 +/- 1,0 V=
Teplotný rozsah:	
Prevádzka	0 °C až 40 °C (32 °F až 104 °F)
Mimo prevádzky	-40 °C až 70 °C (-40 °F až 158 °F)

Fyzické vlastnosti

	Latitude E6230	Latitude E6330
Výška	22,40 mm až 24,70 mm (0,88 palca až 0,97 palca)	25,40 mm až 30,10 mm (1,00 palca až 1,19 palca)
Šírka	309,00 mm (12,16 palca)	335,00 mm (13,19 palca)
Hĺbka	226,00 mm (8,89 palca)	223,30 mm (8,79 palca)
Hmotnosť	1,43 kg (3,14 lb)	1,65 kg (3,64 lb)

Požiadavky na prostredie

Teplota:

Prevádzka

Latitude E6230 10 °C až 35 °C (50 °F až 95 °F)

Latitude E6330 0 °C až 35 °C (32 °F až 95 °F)

Skladovanie –40 °C až 65 °C (–40 °F až 149 °F)

Relatívna vlhkosť (maximálna):

Prevádzka 10 až 90 % (nekondenzujúca)

Skladovanie 5 až 95 % (nekondenzujúca)

Nadmorská výška (maximálna):


Prevádzka –15,24 m až 3048 m (–50 stôp až 10 000 stôp)

Mimo prevádzky –15,24 m až 10 668 m (–50 stôp až 35 000 stôp)

Úroveň znečistenia v ovzduší

G1 v súlade s definíciou v norme ISA-71.04-1985

Kontaktovanie spoločnosti Dell

 **POZNÁMKA:** Ak nemáte aktívne pripojenie na internet, kontaktné informácie nájdete vo faktúre, dodacom liste, účtenke alebo v produktovom katalógu spoločnosti Dell.

Spoločnosť Dell ponúka niekoľko možností podpory a servisu on-line a telefonicky. Dostupnosť sa však líši v závislosti od danej krajiny a produktu a niektoré služby nemusia byť vo vašej oblasti dostupné. Kontaktovanie spoločnosti Dell v súvislosti s predajom, technickou podporou alebo službami zákazníkom:

1. Navštívte webovú lokalitu **support.dell.com**.
2. Vyberte kategóriu podpory.
3. Ak nie ste zákazník z USA, vyberte kód svojej krajiny v dolnej časti stránky **support.dell.com** alebo voľbou **Všetky** zobrazte všetky možnosti.
4. V závislosti od konkrétnej potreby vyberte prepojenie na vhodnú službu alebo technickú podporu.